
Stand Alone Тип
Цифровой видеореги́стратор

РУКОВОДСТВО ПО ЭКСПЛУАТАЦИИ

PVDR-0864/1664

(Сервер)



Правила и условия эффективного и безопасного использования, установки и хранения оборудования

Для должного использования данного оборудования внимательно прочтите все предостережения до его применения.

Предварительные условия

1. При установке или перемещении DVR или периферийного устройства или снятии с них защитных крышек подсоедините/отсоедините кабель к /от должным образом для избежания поражения электрическим током. Подсоедините кабель питания к заземленной розетке.
2. Установку устройства рядом с розеткой необходимо произвести таким образом, чтобы его можно было легко переместить
3. Не используйте DVR в воде или местах повышенной влажности.
4. Поскольку имеется опасность прекращения доступа воздуха из – за виниловых пакетов для DVR и периферийных устройств, устанавливайте их в месте, недоступном для детей.

Условия установки и хранения DVR

1. Необходимо соблюдение должной температуры (0°C ~ 40°C)/влажности (10% ~ 80%).
2. DVR необходимо устанавливать в месте, на которое не влияют внешние вибрации.
3. DVR необходимо устанавливать в хорошо проветриваемом чистом месте.
4. В месте установки не должно быть материала, имеющего магнитные свойства, во избежание потери данных или сбоя в работе жесткого диска.
5. Если Вы не используете стандартную подставку, то необходимо оставить место более 60 см от пола, 50 см от потолка и 20 см от стен.

Правила безопасной эксплуатации DVR

1. До установки дополнительной платы и жесткого диска убедитесь в том, что кабель питания отсоединен.
2. Держите DVR дальше от нагретых устройств, таких как обогреватель.
3. Не используйте поврежденный кабель питания.
4. Используйте кабели и заземленные розетки во избежание проблем, связанных с электромагнитными волнами и электрическим током.
5. Не прикасайтесь к устройству питания, если кабель питания подсоединен.
6. Электрический ток имеется в устройстве, если кабель питания подсоединен, а питание устройства выключено.
7. Не ставьте тяжелые вещи на устройство.
8. Убедитесь, что токопроводящие предметы не попадают в прорез, предназначенный для вентиляции..
9. Предусмотрите необходимое место для проводов.
10. Используйте только те компоненты, которые описаны в руководстве.
11. Неправильные настройки устройства могут снизить его производительность.
12. Работу устройства необходимо прекращать в порядке, предусмотренном в руководстве.
13. Питание UPS содержит небольшое количество вредного материала. Если батарея установлена не должным образом или подвержена нагреву, воздействию водой или поражению электрическим током, то имеется опасность взрыва. Держите батарею в месте недоступном для детей.
14. Предостережения в отношении литиевых батарей: Неправильная замена батареи может привести к опасности. Храните использованные литий- ионные батареи в безопасном месте.

Производитель: ITX Security co., LTD. # 906, Kolon Digital Tower Aston B/D, 505-14, Gasan-Dong, Geumchen-Gu, Seoul, 153-803, Korea.

Срок гарантии: 12 месяцев от даты производства, указанной на этикетке каждого DVR, а также в первых цифрах серийного номера DVR (первые две цифры – год производства, вторые – месяц).

Сведения о сертификации: Сертификат соответствия N РОСС KR.ME83.BO1215, срок действия с 21.08.2007 по 21.08.2010, выдан органом по сертификации N РОСС RU.001.11 ME83.

1. Спецификация и комплектация

1. Список компонентов изделия

После вскрытия изделия проверьте его комплектацию.

① Основные компоненты



Эл. кабель



Руководство пользователя



Пульт дистанционного управления



CD установки дистанционного управления



Батарейки типа AAA - 2 шт.

② Компоненты под заказ



Жесткий диск

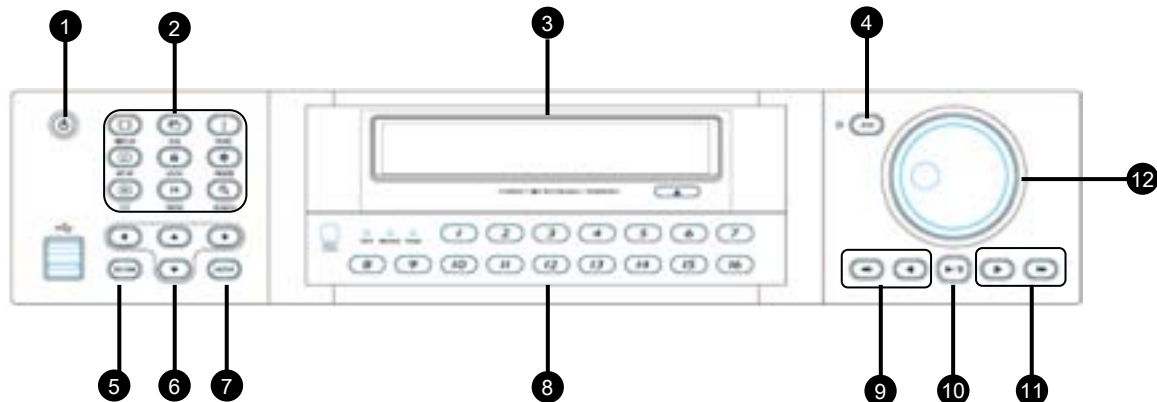







CD-RW



Карта памяти USB

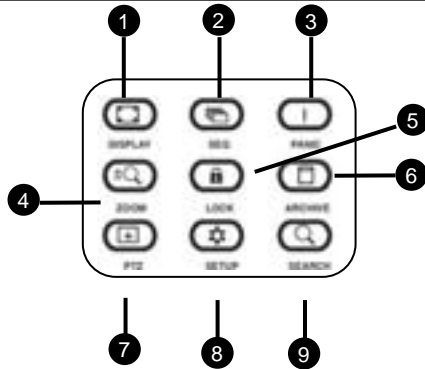
Передняя панель



- ① **ВКЛ/ОТКЛ:** Включить/Отключить питание системы
- ② **БЫСТРАЯ КЛАВИША:** Кнопка быстрого действия для удобства.
- ③ **CD/DVD RW:** Резервное копирование изображения на CD/DVD RW
- ④ **УДЕРЖИВАНИЕ:** Удерживание текущей позиции Джог/Шатл
- ⑤ **ВОЗВРАТ:** Отмена/Перевыбор/Возврат к предыдущему экрану
- ⑥ **Кнопка направления/навигации:** Вверх/вниз/влево/вправо
- ⑦ **ВВОД:** Подтверждение/Выбор следующего экрана
- ⑧ **Кнопка выбора Канала:** Выбор канала или ввод пароля
- ⑨  : Настроить фокус / увеличить скорость воспроизведения назад
-  : Воспроизведения назад
- ⑩  : Пауза / Воспроизведения
- ⑪  : **IRIS:** Регулировка / Воспроизведения вперед
-  : Увеличить скорость воспроизведения вперед

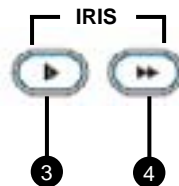
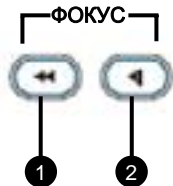
Передняя панель

Быстрая клавиша



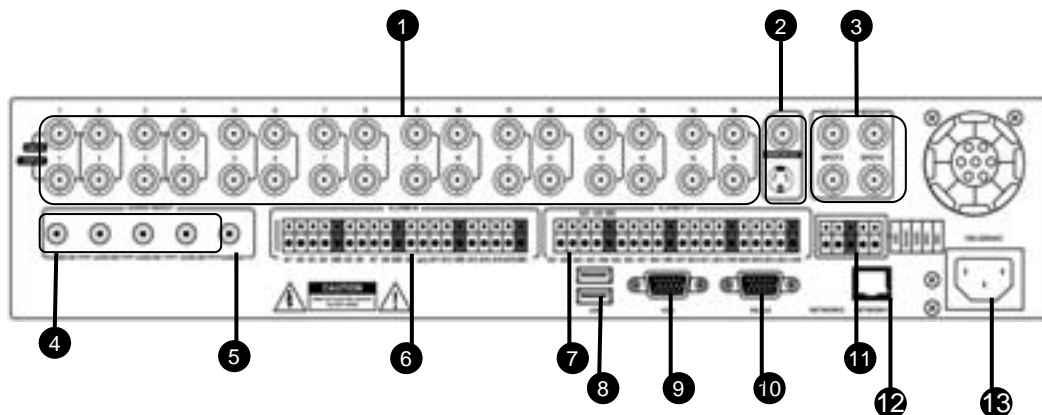
- 1 ДИСПЛЕЙ:** выбор режима деления экрана или режима вращения.
- 2 ПОСЛЕДОВАТЕЛЬНОСТЬ:** выбор режима экрана последовательности.
- 3 ПАНИК:** срочная запись как настройка.
- 4 ЗУМ:** цифровое масштабирование на прямом или воспроизводимом изображении
- 5 БЛОКИРОВКА:** кнопка блокировки передней панели (**пароль по умолчанию: нет пароля**)
Когда заблокирована на экране высвечивается “БЛОКИРОВКА”. Нажать кнопку блокировки для разблокировки.
- 6 АРХИВ:** переход к меню настройки архивирования. (**пароль по умолчанию: нет пароля**)
- 7 PTZ:** переход к контролю PTZ камеры.
- 8 НАСТРОЙКА:** переход к настройке системы.
- 9 ПОИСК:** переход к режиму поиска.

ФОКУС / IRIS Кнопки



- 1 БЛИЗКО:** установка фокуса камеры (близко и далеко) или обратное проигрывание/перемотка.
- 2 ДАЛЕКО:** установка дальнего фокуса камеры.
- 3 ЗАКРЫТЬ:** закрытие iris камеры.
- 4 ОТКРЫТЬ:** открытие iris камеры.

ЗАДНЯЯ ПАНЕЛЬ

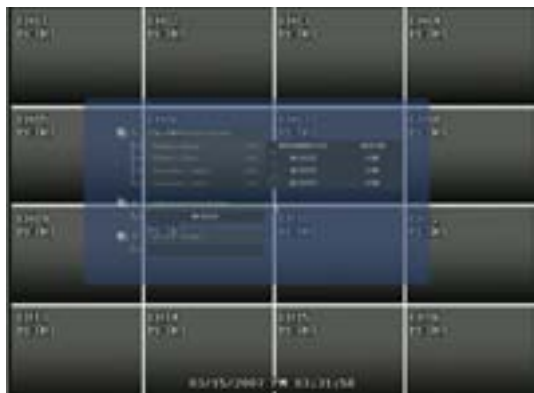


- ❶ **Видеовход/цепь:** порт входа BNC видео/выход цепи (1-8/16)
- ❷ **Выход монитора:** выход главного монитора BNC.
SVHS: выход главного монитора разделенного видео.
- ❸ **Точки #1 ~ #4 :** 4 выхода BNC к индивидуально-последовательным мониторам точек
- ❹ **Аудио вход:** 4 терминала входа аудио RCA
- ❺ **Аудио выход:** терминал выхода аудио RCA
- ❻ **Тревога:** 8/16 x терминал входа тревоги с ТТЛ-схемой/датчика
- ❼ **Реле:** 8/16 x терминал выхода реле
- ❽ **USB:** порт USB для использования карты памяти USB и резервного копирования USB на жесткий диск.
- ❾ **Выход VGA:** выход главного монитора VGA (к монитору компьютера)
- ❿ **RS-232C:** порт последовательной конфигурации для отладки программы.
- ⓫ **ARI/Паник/RS-485 :** Вход тревоги, Паник тревоги и управление PTZ
- ⓬ **Локальная сеть Ethernet (TCP/IP):** подсоединение LAN/WAN 10/100 Ethernet (для дистанционного доступа и конфигурации)
- ⓭ **ЭЛЕКТРОПИТАНИЕ:** подсоединение кабеля электропитания.

Подсказка

- Подключение устройств к системе выполняйте при отключенном питании системы.

Запуск



Нажмите кнопку Включить.

DVR пускается экран детали и проверка HDD и CD-RW/DVD-RW.



После завершения старта показывает "Логин".

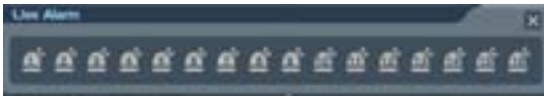
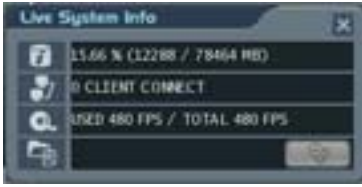
Ввести Пароль. (Заводской пароль нет. Нажмите Кнопку "Войти".)



DVR начинает операцию и показывает 16 каналные режим экрана по умолчанию.

Три окна текущих информации систем, текущего события(логов) и текущего состояния тревоги проявляются.

Запуск



- Текущая информация систем
 - 1) Процент использованных HDD
 - 2) Информация текущих событий.
 - 3) Текущая скорость кадра записи.
 - 4) Состояние архива
- Текущие события (Лог)

Это показывает текущие события



: Можно закрыть это окно с кнопкой (X).

- Текущая тревога

Это показывает соединения тревоги по каждому каналу. .

При нажатии левой кнопки мышки, проявляется эти окна.

При каждом нажатии кнопки, можно управлять вкл/выкл окон.

Настройка системы



- При дисплей наблюдения нажмите кнопки на права мышки.

Это показывает меню экран.

Конфигурация дисплей наблюдения



- Выбрать икон “Дисплей” и нажать кнопку “Дисплей”.

- Тип дисплея

Можно выбрать 5 другие типы дисплея.

- Приведение камеры

Пользователь может редактировать позицию камеры

по каждым режимам. После выбрать один из 16

каналов, выбрать нужную секцию. Тогда канал дисплея

изменяется.

Пользователь может выбрать следующий дисплей


большие с кнопки со стрелкой.



Настройка системы

Управление PTZ



- Выбрать икон “PTZ” и нажать кнопку “PTZ”. Окно управление PTZ проявляется как выше.
 - 1) Выбрать камеру.
 - 2) Управлять дирекцию камеры.
 - 3) Нажать кнопку (). Можно управлять детали PTZ конфигураций с вызванным окном.
 - 4) Управлять Зумм, Фокус, Iris.
 - 5) Предназначать предустановку.

После движется определенное место , выбрать номер и нажать кнопку “Сохранить”.
камера будет назначать когда нажать “Пуск” после выбрать номер.
 - 6) **Предназначать узор**

После выбрать номер нажать кнопку “ Пуск”

Настройка системы

Поиск

- Можно поискать записанные данные по режимам НОРМАЛЬНОМУ, ПАНОРАМА 1,2.

• Нормальный поиск



Выбрать икон “Поиск” и нажать кнопку “Поиск”.

Логин окно проявляется, там ввести пароль.

(A) При воспроизведении показывает экраны.

(B) Выбрать “Воспроизведение” или “Лог”

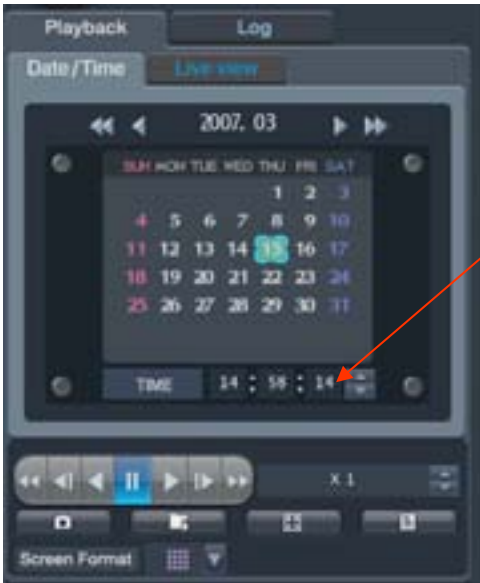
(C) Выбрать “Дата и Время” для поиска

(D) Это для поиска детали.

(E) Цветы по способам записи.

(F) Записанные данных по дате и времени.

Воспроизведение -> Дата / Время



- Выбрать записанные данные. Только это показывается на цвете на (F), когда есть данные.

- Выбрать время.

Можно выбрать время на Таймер или по драг строка на (F).

- Нажать кнопку чтобы воспроизведение на (D).

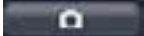


- Скорость воспроизведения можно X1 до X128 вперед и назад.

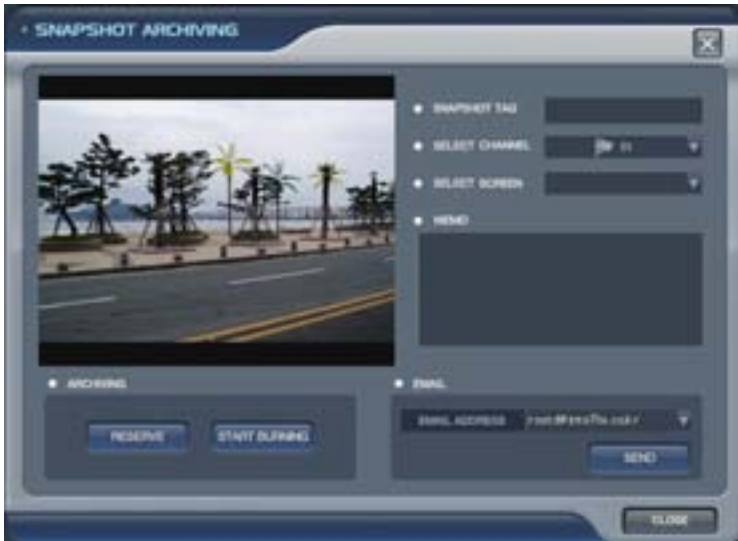


Другие цветы показываються на строках времени по режиму записиТ как выше показать.

Настройка системы

Нажать кнопку  чтобы захват изображение или архивацию на (D).

Тогда это показывает окна как ниже. В течение воспроизведения можно захватывать или сохранить изображение что вы хотите.



Вставьте заголовок изображения.

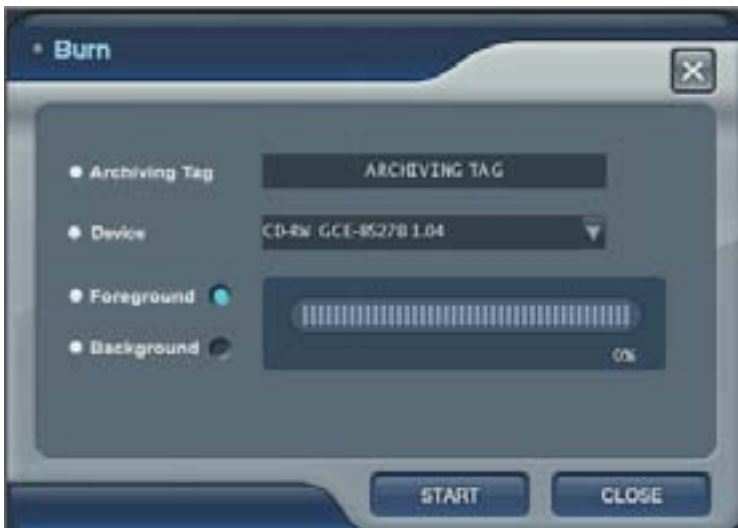
Выбрать канал.

Выбрать экран.

Написать записки.

Чтобы сохранить изображение, нажать кнопку “Бронирование”.

(Можно проверить сохраненное изображение на меню АРХИВ -> Управление данных архива.)



Чтобы копировать сразу, нажать “Старт копия”

И на окне “Копия” вставьте заголовок архива.

Выбрать устройство среди CD/DVD,USB.

Вверх : во время копия нельзя контролировать другие операций.

Вниз : во время копия можно контролировать другие операций.

Можно отправить это изображение по электронной почте. Укажите адрес эл.почты и нажать кнопку “Отправить”.

Настройка системы

Нажать кнопку  чтобы Архивировать на AVI формате на (D).

И это показывает как окно ниже. В течение воспроизведения можно сохранить на формате AVI.



Вставить заголовок архива.

Выбор номер канала.

Выбор Лог (Не только разные события а информация включить / выключить и многие другие.), текст, индекс ступ записи.

Написать записки.

Нажать "Старт"

И цвет "Архив AVI" изменяется красной.

(Чтобы использовать эту функцию, надо проверить данные воспроизвести верно. Если нет нельзя сохранить на формате AVI).

Чтобы прекратить нажать кнопку "Архив AVI" ещё раз.



Тогда проявляется окно как на лево.

Чтобы записать постоянно нажмите кнопку "Постоянно".

Чтобы прекратить нажать "Стоп".



Показывает левый экран с информацией архивом.

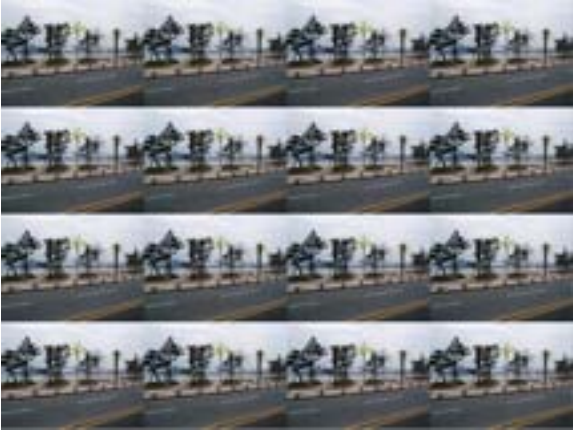
Следующие управления копия и бронирование, то же самые как ЗАХВАТ ИЗОБРАЖЕНИЕ.

(Можно проверить сохраненное изображение на меню АРХИВ -> Управление данных архива.)

Настройка системы

Нажать кнопку  чтобы увеличить размер экрана от (D).

Тогда проявляется экран как ниже.



Чтобы выбрать сделать драг с мышкой вниз экрана.

Тогда икон проявляется как ниже.



Нажать кнопку “Возврат” тогда выбрать оригинальный экран.

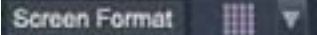
Можно управлять скорость воспроизведения с этом окном в режиме полного экрана.

Нажать кнопку  чтобы просмотреть данные по Лог от (D).



Тогда это показывает экран как налево. Текущий лог проявляется.

Чтобы возвращать, нажать ту кнопку опять.

Нажать кнопку  чтобы изменять дисплей воспроизведение на (D).

Можно выбрать режим дисплея.

Настройка системы

Воспроизведение -> Просмотреть наблюдения

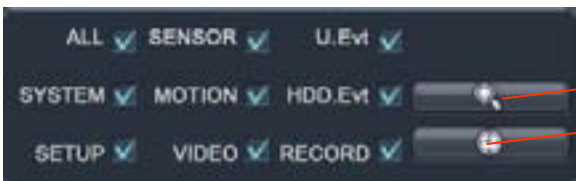


Выбрать “Просмотреть наблюдения”.
Тогда можно просмотреть текущее видео наблюдения
вместо календаря.
Функция икона вниз тоже самый.

Лог



Нажать “Лог”.
Проявляется экран как налево.
Выбрать дату который вы хотите посмотреть по Логу от
календаря.
Выбрать события которые вы хотите посмотреть от секция.



Нажать “Поиск” чтобы начинать.
Нажать кнопку показать с строками времени.

Настройка системы



Выбрать Лог.

Записанные данных по выбранном логу, движется в центр.

( : location)

Для воспроизведения данных по Логам, нажать Лог.

Нажать ту кнопку ещё раз для вернутся к оригинальный экран.

• Панорама поиск 1

- Можно поискать по кадрам.



- Выбрать номер канала.
- Выбрать дату.
- Выбрать время.
- Можно выбрать дату по таймеру и тащить временный бар.
- Как искать похожий как нормальный поиск.

Настройка системы

• Панорама поиск 2

- Можно поискать на деленном экране по 3 часов.



- Выбрать номер канала.
- Выбрать дату.
- Как искать похожий как нормальный поиск.



Можно выбрать время данных воспроизведения с помощью тащить и положение (drag and drop) временный бар.

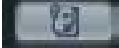
Настройка системы

Архивация

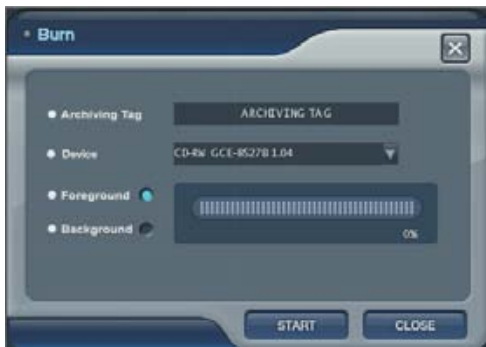
- Новая Архивация



- Выбрать икон “Архивация” и нажать “Архивация”.
 - Логин окно проявляется. Ввести пароль.
Показывается меню архиваций.
 - Выбрать время старта и конца с таймером и с временным баром.
 - Нажать кнопку “Анализ данные”.
- Тогда это показывает информацию данных Архива .

Нажать кнопку  чтобы сохранить данные после ввести заголовок (Ярлык Архива).
(Можно проверить сохраненные данных на Управление Данные архива.

Нажать кнопку  для копия.



Проявляется окно “Прожигать (копия на диске)”.

Выбрать устройство (CD/DVD,USB).

Вверх : В течение копий, невозможно контролировать некоторые операций.

Вниз : В течение копий можно контролировать любой операций.


- Управление Данные архива.



- Можно проверить и посмотреть данные изображения и AVI файлы от Новая архивация меню и поиск меню.

 : Детальные информации

 : Удалить

 : Прожигать (Копия на диске)

Настройка системы

Настройка системы

- Выбрать икон “Настройка” и нажать кнопку “Настройка”
Потом выбрать икон “Система”. Логин (Войти) окно проявляется. Ввести пароль.
Окно Меню настройки системы проявляется.

Камера

- Заголовок камеры: Ввести заголовок и описание канала с виртуальной клавиатуры.



- Настройка цвета камеры : Выбрать Яркость, Контраст, Оттенок, цвет.



Можно контролировать цвет при наблюдений с нажать кнопку

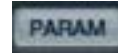


Настройка системы

- Настройка PTZ : Выбрать адрес, протокол и скорость передачи данных на каждые камеры.



Можно контролировать настройки детали PTZ с нажать кнопку



- Настройка Скрытие / OSD : Выбрать настройки Скрытие и основной дисплей, вызов OSD.



✂ Как использовать Виртуальную клавиатуру



Нажать два раза левую кнопку мышки чтобы вызвать Виртуальную клавиатуру.
На виртуальной клавиатуре выбрать буквы. Чтобы выбрать маленькие буквы нажмите кнопку



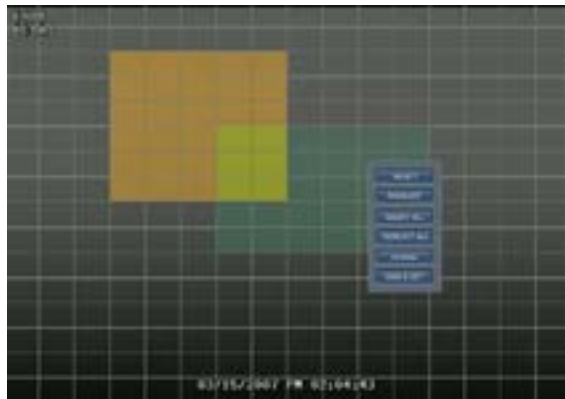
Настройка системы

Тревога / Событие

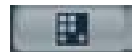
- Настройка события сенсора : Выбрать Активация, состояние активации (Высокий / Низкий –это связано с типом сенсора.) И ввести описание.
- Настройка события потеря видео : Выбор Активация потеря видео.



- Настройка события детекции движения : Выбрать Активация при детекции движения, чувствительность (1~10) и область движения.



Можно выбрать область движения на выше показанном экране с нажать кнопку



После выбрать область движения с тащить мышки, нажать правую кнопку мышки и окно меню проявляется с выбором.

Настройка системы

- Настройка событие накопителя : Выбрать событие файл системы, Событие Smart.



Диск полный : Регистрировать когда диск полный. Выбрать включить или выключить.

Проверить период Smart : Выбрать от 1 час до 24 часа.

Предупреждение Smart : Регистрировать когда у HDD есть проблема. Выбрать выключить или выключить.

- Настройка событие пользователем.

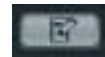


Можно настроить события как пользователь хочет вместе с текущими событиями.

Можно настроить активацию когда происходит больше чем 2 события вместе.

(Можно мешать условия на "И" не "Или")

Настроить детали конфигураций после войти "Редактор" с нажать кнопку



Выбрать события сенсора, движения, потеря видео, накопителя как вы хотите.

После завершения выбрать, выбрать тип активация.

Настройка системы

• Настройка Активация событий. : Выбрать какой тип активации при всех событиях содержимое события выбрано Пользователем.

- Цифровой выход (Рели)



- Выбрать события которые предназначают активацион.

- Выбрать Активация включить / выключить.

- Статус активации : выбор тип операций (Высокий / низкий)

- Продолжение : Выбор время активации.

Прозрачность : Во время активации при событий, это заражает от старта до конца.

Запираться : Во выбранном времени это работает.

(1 ~300 секунд и до нажать любую кнопку.)

- Уведомление по Электронной почте.



- Выбрать событие которое выбрано активация.

- Выбрать активация вкл / выкл.

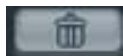
- Статус активации : Выбрать тип операций (высокий / низкий)

-Продолжение : Выбрать время активации.

Прозрачность : Во время активации при событий, это заражает от старта до конца.

Запираться : Во выбранном времени это работает.

(1 ~300 секунд и до нажать любую кнопку.)



:Добавить



удалить

- Уведомление к клиенту дистанционного агента.



-DVR уведомлять к клиенту дистанционного агента при пройти событий.

Клиент дистанционного агента.

-После выбора клиент, будет уведомляться.

Проверьте активацию вкл / выкл.

- И выбрать каждые события (сенсор, потеря видео, движение, накопитель, по пользователем.) Вкл/Выкл.

Настройка системы

- Вызов видео



- При пройти выбранные события, вызов окно на определенный монитор.
- После выбрать события (Тревога, движение, потеря видео, по пользователем) которые хотите вызвать окна, выбрать вкл / выкл.

-Предназначать канал который хотите вызвать ка каждые мониторы.

-Предназначать продолжительность времени вызов



: Добавить



: Удалить

- Зуммер



- При пройти выбранные события, звучать зуммер. Выбрать вкл / выкл.

- После выбрать события (Тревога, движение, потеря видео, по пользователем) которые хотите звучать зуммер, выбрать вкл / выкл.

- Выбрать тип зуммера (Прозрачность, запирается)



: Добавить



: Удалить

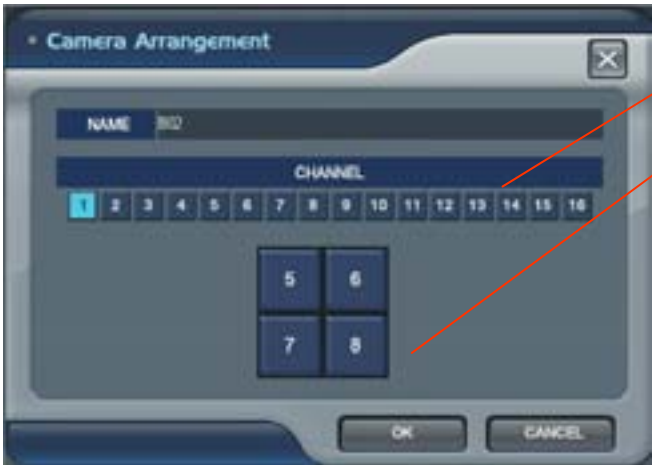
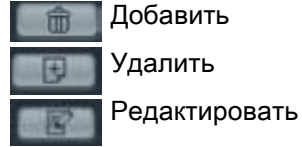
Настройка системы

Дисплей

- Настройка конфигурацию дисплея. При режиме последовательности можно использовать.
- Деление экрана



- Выбор деление экрана. (1,4,8,9,16 деленные)



-При добавлений, редактировании это окно проявляется.

- Выбрать канал.
- Выбрать позиция на выбранный канал чтобы изменять место.
- Нажать "ОК" чтобы сохранить.
- Потом можно создать новый режим дисплея или изменять текущий режим.

Настройка системы

- Основной дисплей последовательности
 - На меню основной дисплей последовательности можно выбрать или создать типы.



- Нажать кнопку Добавить.
- Выбрать время продолжительности.
- Выбрать новый лист. (Показывает голубой квадрат) и нажать правую кнопку мышки.
- Показывается лист режима каждые деления.
- Выбор режим экрана для последовательности.
- Можно добавить до 16 разные режимы экрана тоже самый.
- Можно удалить лист, выбрать лист и нажать кнопку Удалить.
- * Максимальный число листа 16 режимов.

- Точечный ADV(Advanced) #1 последовательности



Для ADV точечный выхода, похоже как основной дисплей последовательности. Только для этого выхода можно выбрать две типы деления. (1, 4 деления)

- Нажать кнопку "Добавить".
- Выбрать продолжительность времени.
- Выбрать новый лист (это показывает голубой квадрат) и нажать правую кнопку мышки.
- И лист по каждым делениям проявляется.
- Выбрать режимы для последовательности.
- Можно добавить максимально 16 экранов как для основного дисплея последовательности.
- Можно удалить лист, выбрать лист и нажать кнопку Удалить.
- * Максимальный число листа 16 шт для каждых точечных каналов.

Начать или отменить эту функцию, нажать правую кнопку мышки и выбрать "Воспроизведение последовательность" и "Стоп последовательность" Или нажать кнопку "SEQ(последовательность)" на передней панели DVR.

Настройка системы

Аудио

- Настройка конфигурацию аудио.



- Живое аудио.

Выбрать канал живого аудио.




- Аудио по сети

Выбрать аудио передачи и приёмник.

Настройка пользователь

• Группа пользователя



-  : Добавить
-  : Удалить
-  : редактировать

Нельзя удалить группы по заводскому умолчанию (Администратор, Менеджер, Пользователь).

После выбрать “Добавить” можно создать новую группу с новыми правилами.

После нажать “Добавить”, проявляется окно “добавить группу”.

Можно ввести название группы с виртуальной клавиатурой. Нажать два раза на букве.

GROUP AUTHORITY					
AUTHORITY	OWNED	AUTHORITY	OWNED	AUTHORITY	OWNED
SETUP STORAGE	<input checked="" type="checkbox"/>	SETUP USER	<input type="checkbox"/>	REMOTE LOG ON	<input checked="" type="checkbox"/>
SETUP ALARM	<input type="checkbox"/>	SETUP NETWORK	<input type="checkbox"/>	SYSTEM SHUTDOWN	<input checked="" type="checkbox"/>
SETUP EVENT	<input checked="" type="checkbox"/>	SETUP SYSTEM	<input type="checkbox"/>	SEARCH AND INDEXING	<input checked="" type="checkbox"/>
SETUP RECORD	<input checked="" type="checkbox"/>				
SETUP CAMERA	<input type="checkbox"/>				
SETUP DISPLAY	<input checked="" type="checkbox"/>				
SETUP AUDIO	<input checked="" type="checkbox"/>				

После выбрать новую группу, проверите права для той группы. И нажать кнопку “Применять”.

Можно редактировать как добавить с кнопкой “Редактировать”.

Настройка системы

• Пользователь



: Добавить



: Удалить



: Редактировать

Можно добавить, удалить и редактировать новый пользователь.

После нажать “Добавить”, проявляется окно “добавить пользователь”.

После ввести Имя (ID), пароль и Эл.почта с виртуальной клавиатурой, нажать “ОК”.

Настройка системы

Сеть

- Настройка конфигурацию аудио.

- Конфигурация сети



● Настройка СЕРВИС СЕТИ

DHCP: Для использования "Dynamic IP", выбрать "DHCP"

Когда нажать кнопку "Применить", DVR получает IP адрес автоматически после выбрать "DHCP".

Для "Static(статический) IP", ввести IP адрес и другие информации.

DDNS (Динамик DNS): Это для динамик IP адрес который изменяется постоянно.

✂ Для DDNS, не надо ввести IP адрес на всех соединениях. Но, вместо этого надо вставить адрес имени адреса.

- Для соединить DHCP ввести IP адрес в вашем DVR.

- Для соединить DDNS ввести детали DDNS (имя пользователя, пароль и имя (domain name) и

перезагрузить систему.

- Чтобы подключить к DVR используя адрес имени сервера, формат на адрес:

http:// [user name].[domain]

([Например: http:// mydvr.dyndns.org] (имя пользователя : mydvr.domain: dyndns.org)

- Ввести все информация DDNS на настройке сети для того что освежать новый IP адрес от DDNS сервера при изменений адреса.

- При пользования Маршрутизаторы, обязательно настроить маршрутизатор по DDNS, не DVR.

ВЕБ СЕРВИС : Без этого нельзя соединить к интернету(Internet Explore). Проверите.

СЕРВИС СЕТИВОГО КЛИЕНТА : Без этого нельзя соединить к дистанционному агенту. Проверите.

КОНФИГУРАЦИЯ СЕТИ

IP, ШЛЮЗ(GATEWAY), МАСКА ПОДСЕТИ(SUBNET MASK) и DNS СЕРВЕР : Ввести детали.

DDNS Сервер : Ввести имя(domain name) DDNS сервер.

Порт сетевого клиента : Ввести номер порта сетевого клиента (По умолчанию : 6400).

Веб сервис порт : Ввести номер веб сервис порт. (По умолчанию : 8080).

Макс. Скорость передачи (TX Speed) : Настроить максимальную скоростью передачи по сети. (56k – 8mbbs).

♣ После завершения настройки на сети, нажать Применить.

(Система сразу перезагрузить чтобы сохранить изменения.)

Настройка системы

- Эл.почта сервер



Ввести имя DVRa.

Ввести пароль, имя и порт эл.почта сервера для отправления эл.почта.

СИСТЕМА

- Генеральная информация



- Имя системы (ID) : Ввести имя DVRa.

- Имя сайта: Написать описание

- Версия H/W : DVR H/W версия

- Версия S/W : DVR S/W версия

- Mac адрес : DVR MAC адрес

Настройка системы

• Дата / Время



- Дата и время : Можно изменять текущие дату и время на DVR.

- Временная зона : Выбор зону.

- Тайм сервер сети : Ввести имя тайм сервера сети чтобы получать время автоматически.

• Обновление



- Можно обновить F/W с USB устройство и Диск(CD).

После копировать F/W к USB или CD, соедините это к DVR.

Выбрать кнопку F/W обновления и проявляется окно как выше.

После выделить F/W от списка, выбрать кнопку "Обновление".

После завершения обновления DVR перезагрузить автоматически.

Настройка системы

НАКОПИТЕЛЬ

Операция



- Режим операций

Выбрать переписать / записать один раз (не переписать)

- Встроенный запись : Показывает информацию записи встроенного HDD.

-Встроенная архивация : Показывает встроенные CD-RW/DVD-RW.

- Внешний накопитель : Показывает внешние устройства.

• Накопитель



- Формат

Для формата все данных, нажать "Старт".

- Проверить диск

Чтобы проверить плохой сектор на HDD, нажать "Старт".

• Просмотр диска



Показывает информацию HDD.

Настройка системы

Настройка записи

- Выбрать икон “Настройка” и нажать кнопку “Настройка”. Потом выбрать икон “ЗАПИСЬ”.
Ввести пароль на окно Логин. И проявляется меню записи.

Режим записи

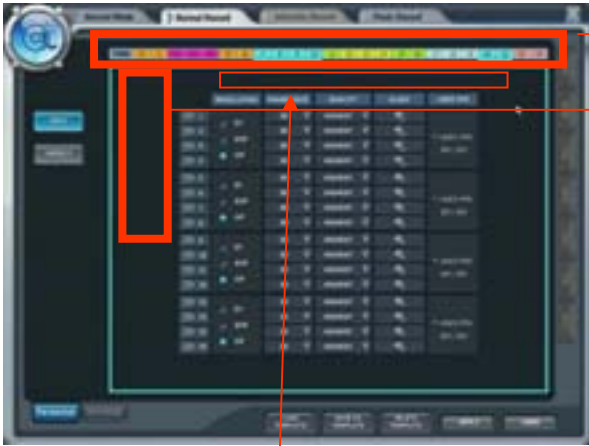


- Выбрать “Режим записи” и “Еженедельный / Ежедневный”.
- Ссылки событий
Выбрать канал сенсора и канал на событие по пользователем.

Настройка системы

Нормальный запись

• Параметр



- Выделить время.

- Выбрать разрешение.

Нажать правую кнопку мышки и выбрать одно из ниже написанные.



: D1(704X480)



: 2CIF(704X240)



: 4CIF(352X240)

На меню выделится на 4 группы каналов. (На одну группу 4 каналы).

Можно настроить до 120 к/с (Max.120FPS) на каждой частью.

- Выбрать номер канала.
- Нажать правую кнопку мышки на "Скорость записи" секций.
- Выбрать один из списка (1,2,4,8,15,30 к/с).
- Нажать правую кнопку мышки на секций "Качество".
- Тогда проявляется список качества (Низкий, Стандарт, Высокий, Супер)
- Настроить другие группы как выше сделано.
- При CIF, 8 к/с для всех каналах можно закончить сразу.

Выбрать время записи Пред / После события.

Выбрать тип события. (Тревога, Движение, Пользователем)

(Можно изменять детали с кнопкой стрелки после выбрать тип события.)

Можно выбрать канал записи аудио.

Для настройки режиму еженедельного, тоже самый. Но, можно настроить по каждым дням.

Настройка системы

- Расписание

- Можно выбрать тип записи (Таймер, движение, тревога, пользователем) по времени и каналам.



<Вид камеры>



<Вид предустановок>

Выделить области, хотите выбрать и нажать правую кнопку мышки.

Проявляется иконки "Выбрать или отказаться".

Типу дисплея экрана можно изменяться с выбрать окно (Вид камеры или Вид предустановок).

Настройка системы

ИНТЕНСИВ ЗАПИСЬ

- Под этом режиме запись на канале, котором пройти любое событие, как вы хотите настроить.

- Параметр



Настроить как сделать нормальный запись.

Но, не по каждым каналам.

- Расписание



Выделить камеры и время.



Нажать правую кнопку мышки и проверить [Вкл Записи].

Настройка системы

Запись Паника

-Выбрать тип записи при нажатий кнопку Паник или выявлять тревога паника.

-Настроить как сделать нормальный запись.



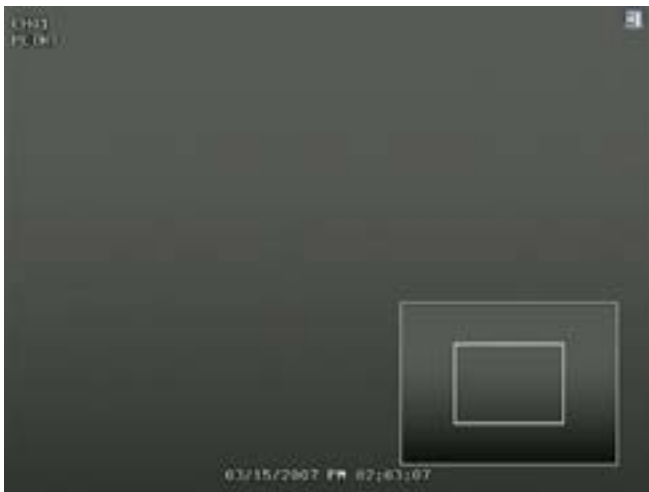
Перекращать (Стоп) воспроизведение последовательности.


- Выбрать икон “Воспроизведение последовательности” или нажать кнопку “SEQ(полсдедовательности)” на переднем панели.

Экран установленного дисплея последовательности проявляется. (Последовательность Воспр./Стоп)

Цифровой зумм (Digital Zoom)

- Выбрать икон “Цифровой зумм” и нажать кнопку “Зумм”. Тогда окно контролировать зумм проявляется.



Нажать кнопку  чтобы вызвать в наблюдению.

Чтобы изменять канал, нажать правую кнопку мышки.

Тогда проявляется списка канала.

Выбрать канал.

Stand Alone Тип
Цифровой видеореги́стратор
Система

Руководство

PVDR-1664

(Клиент дистанционный агент)

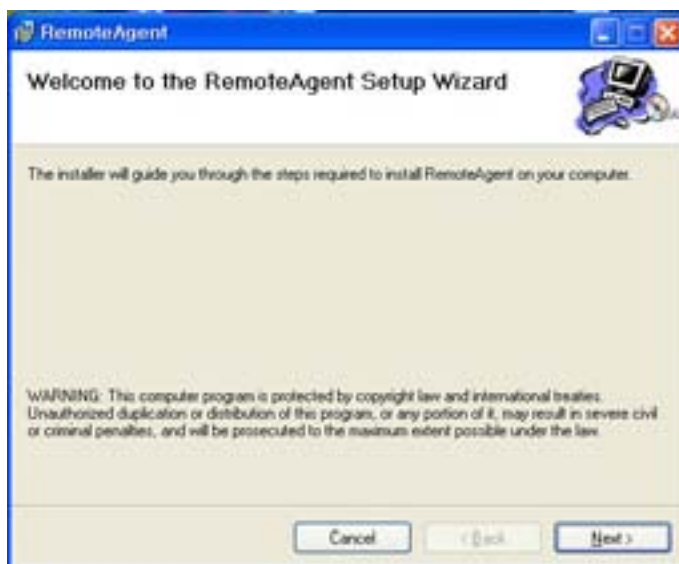
УСТАНОВКА

• Требования к системе

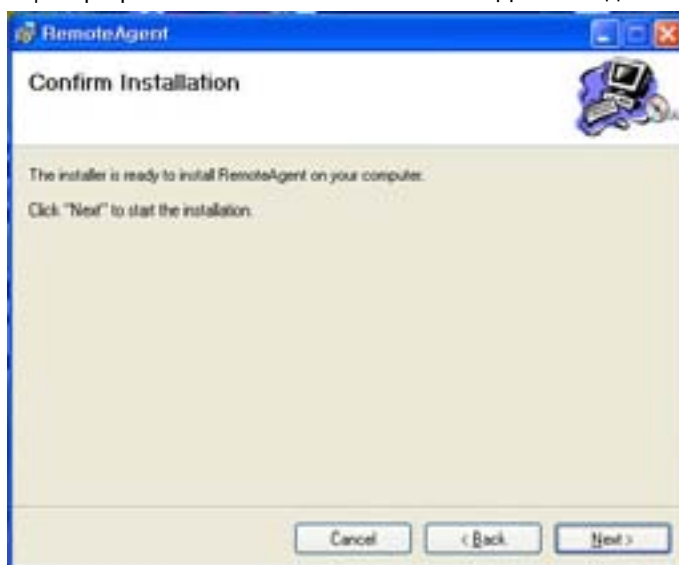
- ① Главная плата (CPU): Pentium-500(минимум), рекомендуется Pentium 4
- ② Операционная система: выше, чем Windows 2000,DirectX 7.0A
- ③ Память (RAM): больше 128 М
- ④ VGA: графическая карта, поддерживающая DIRECT-X
✂Кодер IMM4 (для резервного файла воспроизведения)

• Установка дистанционного агента DVR

- ① Открыть драйвер CD-ROM и запустить 'ragent_v1.0.0.0-0.0.0.0.exe' , затем появится меню настроек.

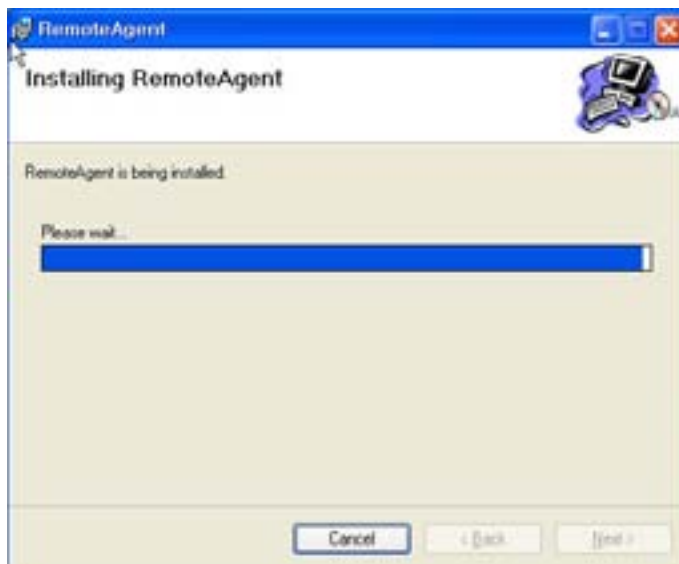


- ② Закрыть все работающее программное обеспечение и нажать «Дальше» для перехода к следующему шагу.

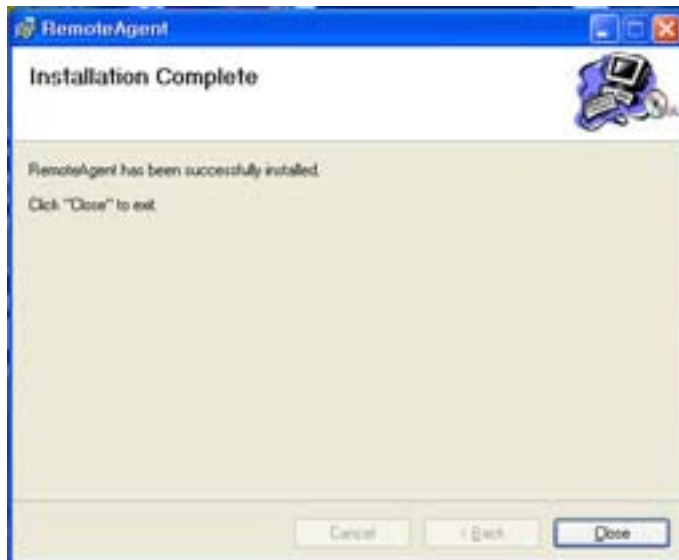


УСТАНОВКА

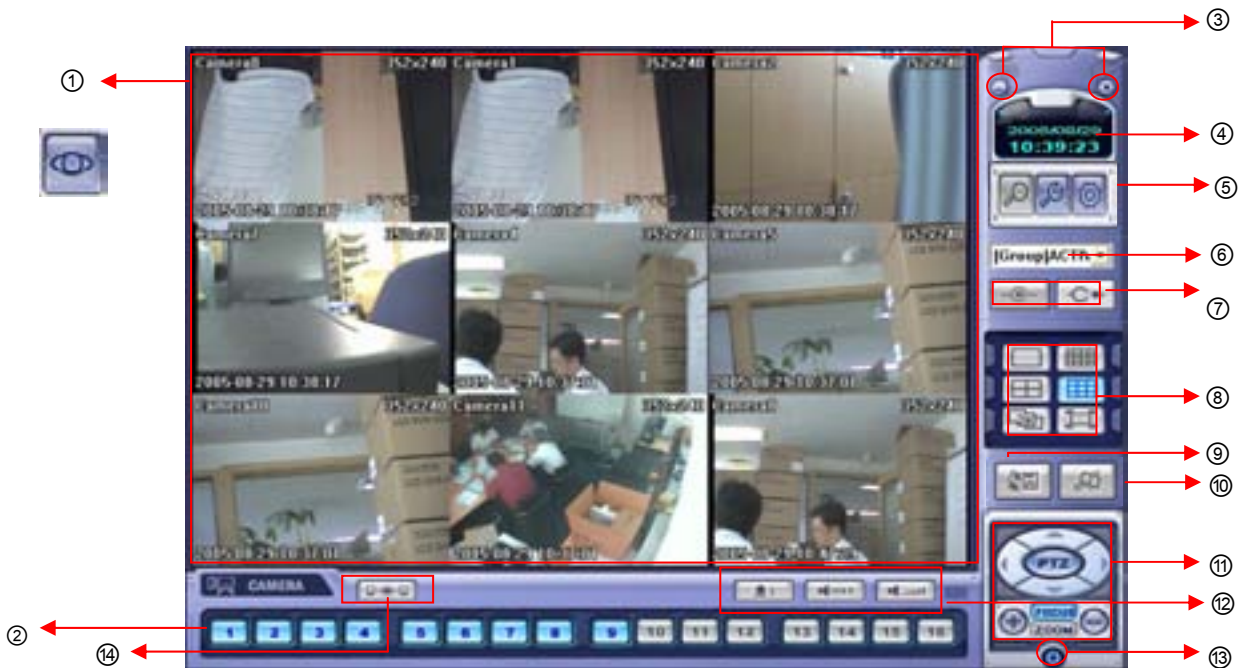
- ③ Показывается прогресс копирования файлов.



- ④ Завершить установку программы DvrRemoteAgent.



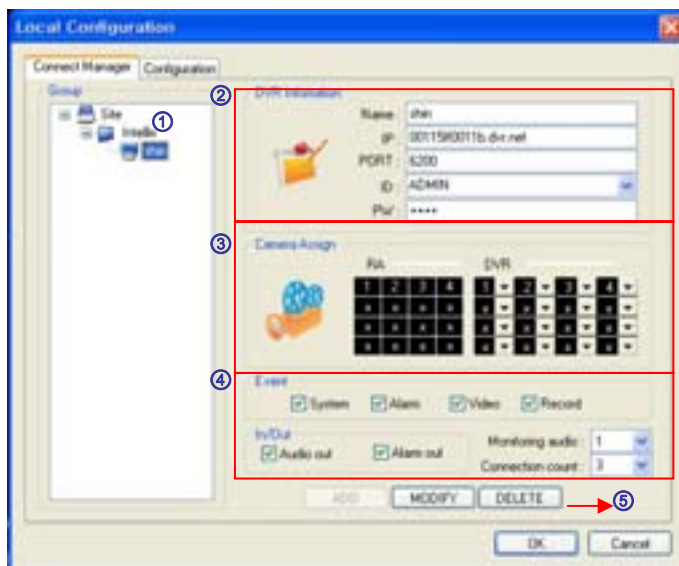
Представление функций



- ① Изображение главного экрана: показывает изображение камеры текущего наблюдения.
- ② Кнопка выбора камеры: показывает номер подключенной камеры и выбирает изображение для нажатия номера камеры.
- ③ Спрятанный режим/Выход: прячется окно клиента DVR или осуществляется выход из программы.
- ④ Вывод времени: показывает текущее время и дату.
- ⑤ ПОИСК: переход к режиму поиска для воспроизведения видео.
НАСТРОЙКА Местного/DVR: переходит к настройке для настройки сети изменения или опций.
- ⑥ Выбор DVR: выбор идентификатора для подключения сервера.
- ⑦ Подключение: подключается DVR.
Отключение: отключается от DVR.
- ⑧ Выбор разделения экрана: изменяет режим разделения экрана.
- ⑨ Сохранение AVI-файлом: сохранение прямого изображения передачи AVI-файлом.
- ⑩ Просмотр события: показывает текущее событие в сервере и находит изображение.
- ⑪ Кнопка контроля PTZ: контролирует камеру PTZ и фокус.
- ⑫ Кнопка аудио и тревоги: контролирует двустороннее аудио, глушит и включает/выключает тревогу.
- ⑬ Выход: выходит из клиента DVR.
- ⑭ Статус подключения: показывает подключенный DVR.

Местные настройки

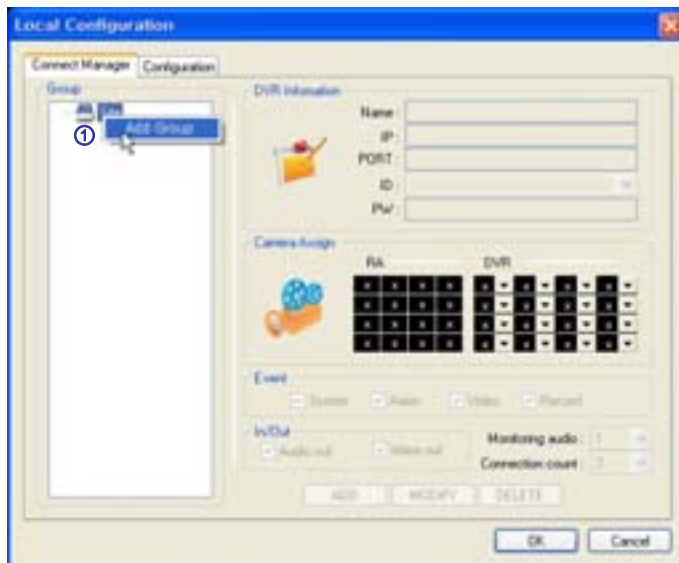
Подключение системы управления



- ① Список групп и DVR.
- ② Информация о DVR.
- ③ Назначение камеры: настройка камеры.
- ④ Выборочная проверка.(событие-система, тревога, видео, запись и вход/выход)
- ⑤ Добавить, модифицировать, удалить группу.

Местные настройки

Добавление группы

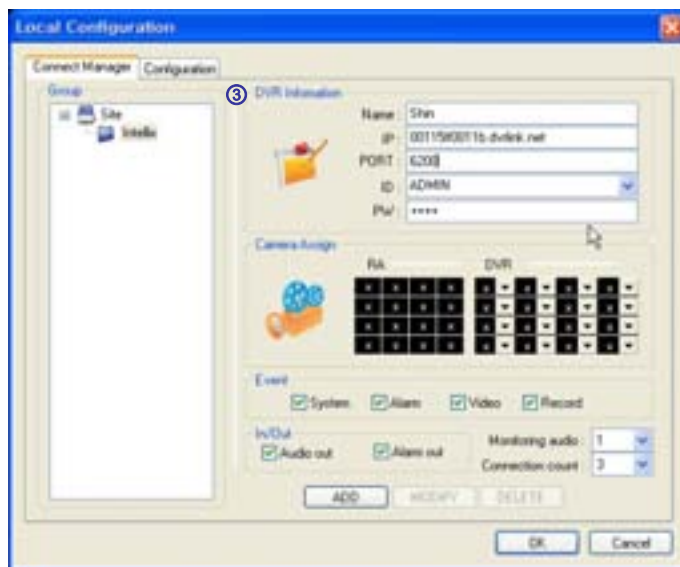


① В 'site' в левой верхнем углу нажмите правой кнопкой мышки «Добавить группу».

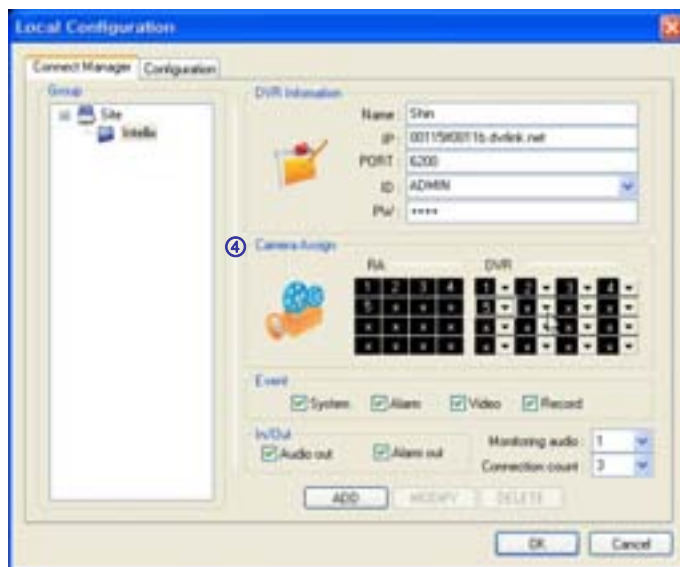


② Ввести имя группы.

Местные настройки

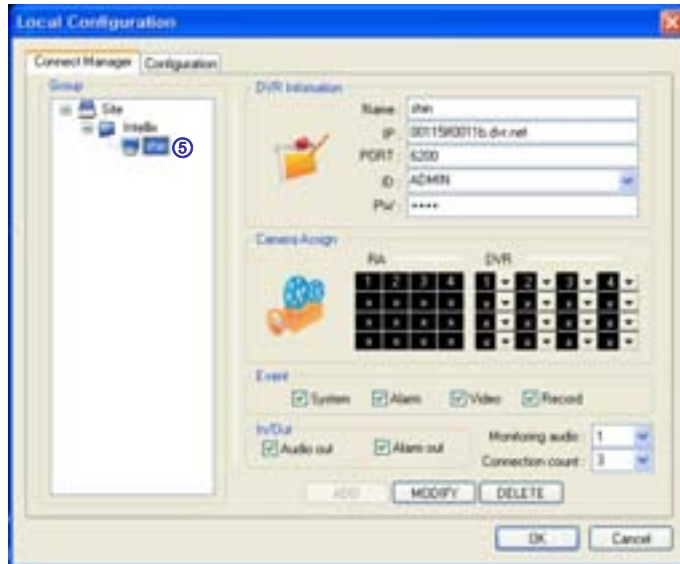


③ Ввести информацию о DVR. (имя, IP, порт, идентификатор, PW)



④ Настроить позицию камеры, проверить опции и нажать 'ДОБАВИТЬ'

Местные настройки



⑤ Новый список DVR показывается в левом верхнем углу.

Местные настройки

Конфигурация



- ① Видео-OSD: выбор информации экрана. (заголовок, название, дата, время)
- ② Вывод видео: выбор метода видеовыхода.
 - Оверлейный смеситель: выход без прохождения через CPU.
 - Видео-рендерер: выход через CPU.
 - GDI: Если Вы не можете увидеть видео двумя вышеназванными способами, используйте этот метод.
- ③ Видеорежим
 - Интервал включения экрана: во время мониторинга выбрать время интервала поворота экрана(2~300сек)
 - Высвечивание тревоги на экране : время высвечивания включения(2-60сек)/выключения канала, где имела место тревога.
- ④ Директория сохранения: обозначает папку сохранения резервного изображения дистанционного ПК.

Мониторинг

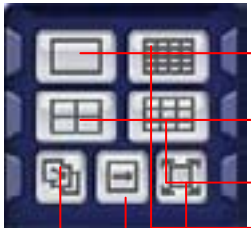
Идентификатор сети выбора



- Выбрать I/D для подключения к серверу.
- I/D может быть добавлен, изменен и удален в настройках.



Выбор разделения экрана



- Вид 1*1: показывает одно (1) видеоизображение, выбранное пользователем. (выбор видеоизображения кнопкой выбора камеры)
- Вид 4*4: режим разделения на 4 экрана.
- Вид 9*9: режим разделения на 9 экранов.
- Вид 16*16: режим разделения на 16 экранов. (только в 16-тиканальных изделиях)
- Авто переключение: режим экрана, показываемого один за другим (то же, что и в режиме разделения)
- Ручное переключение: режим экрана, показываемого один за другим при ручном нажатии.
- Вид полного экрана: представляет видео движение до режима полного экрана. Дважды нажать на мышку для возврата к предыдущему.

*Двойное нажатие на мышку выполняет такую же функцию, что и полный экран.

Подсказка

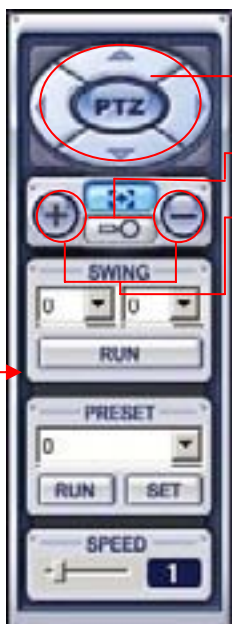
※ Клиент мульти-DVR

- 4 DVR могут контролировать живой вид, поиск данных, резервное копирование данных и настройку каждого канала одновременно.

Мониторинг

Контроль P/T/Z

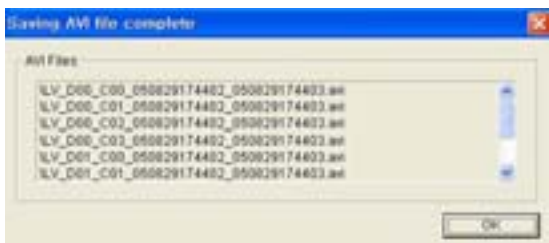
- Нажать кнопку PTZ.



- Контролер P/T/Z: контроль P/T/Z камеры клавишами перемещения
- Кнопка выбора Фокуса/Масштаба: контроль фокуса или изменения масштаба кнопками +,-
- Кнопка контроля +,- : контроль фокуса или изменения масштаба

Мониторинг

Преобразование AVI-файла



- Нажать кнопку преобразования AVI на начало преобразования AVI-файла.
- Во время преобразования выводится сообщение и перед однократным нажатием кнопки «Стоп» непрерывно сохраняются AVI-файлы.

- Нажать «Стоп» для открытия обозначения имени файла и сохранения местонахождения и сохранить AVI-файл.
- Сохраненный AVI-файл может открываться через обычный кино-плеер или плеер резервного копирования.
- Версия кодера кино плеера должна быть выше кодера Divx 5.1 и IMM4.

Просмотр событий



No	DVR	CH	DateTime	Description
1	3	4	20050829 18:00:00	Recording is continued #6(This is not di
2	3	3	20050829 18:00:00	Recording is continued #3(This is not di
3	3	2	20050829 18:00:00	Recording is continued #2(This is not di
4	3	1	20050829 18:00:00	Recording is continued #1(This is not di
5	2	4	20050829 17:45:00	Recording is continued #4(This is not di
6	2	3	20050829 17:45:00	Recording is continued #3(This is not di
7	2	2	20050829 17:45:00	Recording is continued #2(This is not di
8	2	1	20050829 17:45:00	Recording is continued #1(This is not di
9	4	4	20050829 17:45:00	Recording is continued #4(This is not di
10	4	3	20050829 17:45:00	Recording is continued #3(This is not di
11	4	2	20050829 17:45:00	Recording is continued #2(This is not di
12	4	1	20050829 17:45:00	Recording is continued #1(This is not di
13	1	4	20050829 17:45:00	Recording is continued #4(This is not di
14	1	3	20050829 17:45:00	Recording is continued #3(This is not di
15	1	2	20050829 17:45:00	Recording is continued #2(This is not di
16	1	1	20050829 17:45:00	Recording is continued #1(This is not di
17	3	4	20050829 17:45:00	Recording is continued #4(This is not di
18	3	3	20050829 17:45:00	Recording is continued #3(This is not di
19	3	2	20050829 17:45:00	Recording is continued #2(This is not di
20	3	1	20050829 17:45:00	Recording is continued #1(This is not di

- ① Указать порядковый номер события, имевшего место.
- ② Указать номер DVR события, имевшего место.
- ③ Указать номер камеры события, имевшего место.
- ④ Указать время и дату события, имевшего место
- ⑤ Указать подробное описание события
- ⑥ После выбора события переместить строку поиска в режиме поиска
- ⑦ Вернуться к главному меню поиска для воспроизведения изображения выбранного события

Поиск

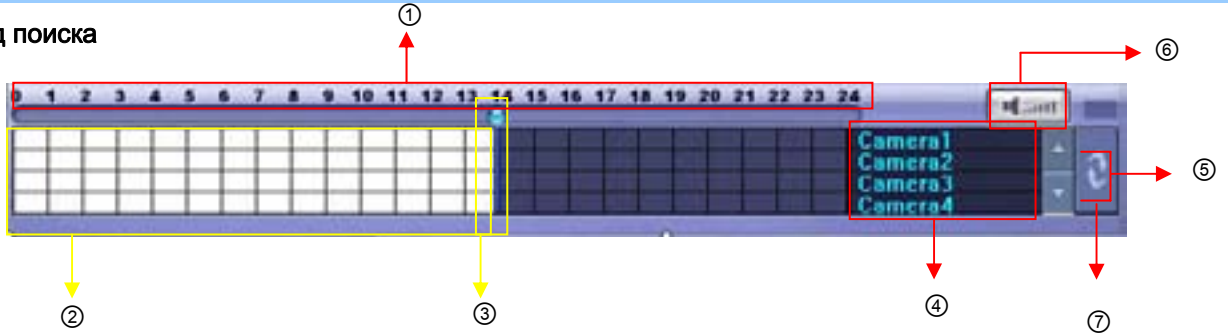
Представление функций



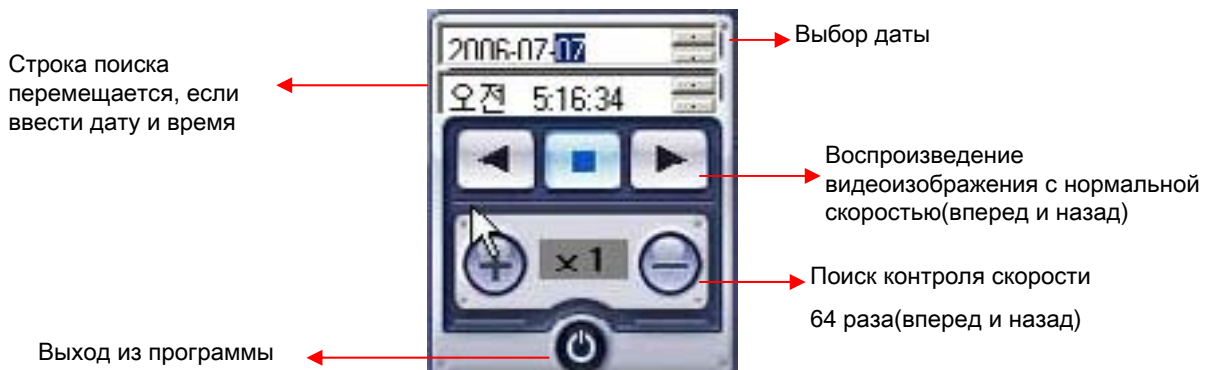
- ① Экран поиска: проигрывание выбранного видеоизображения.
- ② Строка поиска: поиск и указание положения записи камеры по строке времени.
- ③ Прямой эфир: возвращение к режиму наблюдения.
НАСТРОЙКА: открытие настроек для изменения настроек или опций сети.
- ④ Выбор деления экрана: изменение режима деления просматриваемого экрана.
- ⑤ Опция ПОИСК: резервное копирование видеоизображения или поиск события.
- ⑥ Кнопка выбора камеры: выбор камеры на виде 1*1.
- ⑦ Быстрый поиск: найти изображение для обозначения даты и времени.
- ⑧ Контролер поиска: контроль проигрываемого видеоизображения.

Поиск

Метод поиска

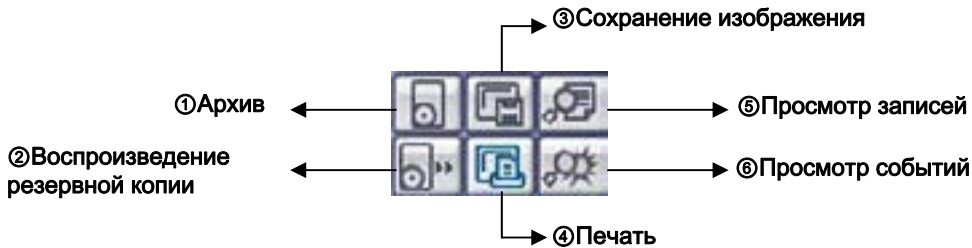


- ① Указать от 0 до 24 часов.
- ② Указать положение записи (серый: нет записи, белый: записанное в это время изображение).
- ③ Строка поиска: выбрать видео для переноса мышки поиска контролера на записываемом участке.
- ④ Указать канал камеры для подтверждения положения записи камеры.
- ⑤ Если подключенных каналов 5 или более, другой канал будет прокручен.
- ⑥ Громкость: настройка громкости.
- ⑦ Окно регенерации ситуации записываемой информации через канал камеры.



Поиск

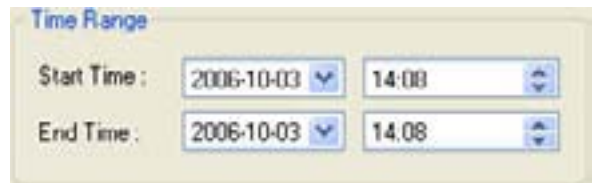
Опции поиска



① Архив – Скопировать в резерв изображение из сервера в дистанционный ПК.



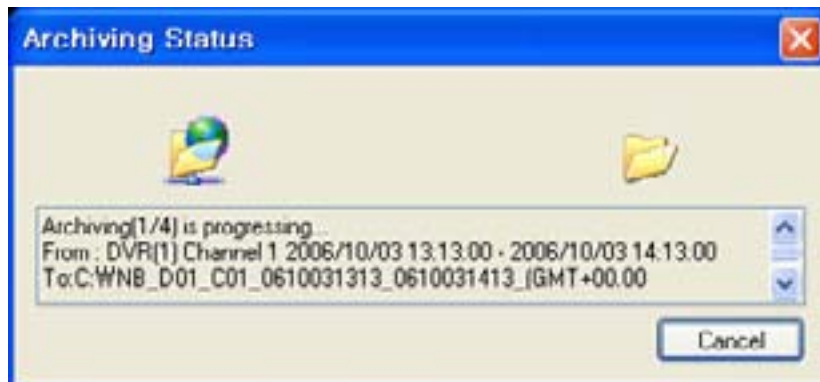
• Диапазон времени



Обозначить длину данных резервного изображения для ввода времени начала и конца.

- Канал: проверить канал камеры для резервного копирования.
- Включение аудио: проверить аудио, включая при резервном копировании.
- Выделить все
Снять выделение всего

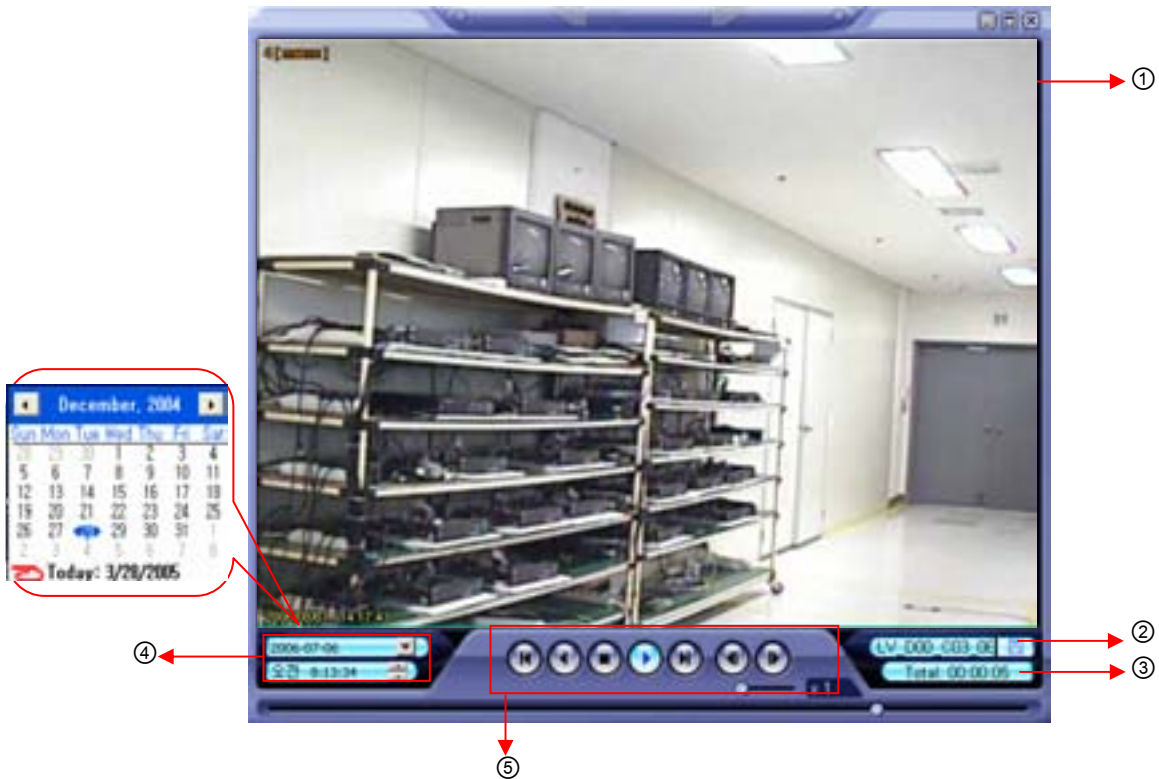
• Нажать ОК для открытия статуса резервного копирования и начала резервного копирования.



• По окончании резервного копирования, окно статуса резервного копирования исчезает, и данные копирования сохраняются в корневой папке жесткого диска дистанционного ПК.

Поиск

② Воспроизведение резервной копии (DVR-плеер) – перейти к DVR-плееру



① Показ изображения (возможен только в режиме Вида 1*1).

② Файл резервной копии открыт для проигрывания первого видеоизображения.

Пример: ch02_04131730_04131735.rec (файл резервной копии для канала # 2. 13 апреля, 17Н30М ~17Н35М)

③ Указывает общее время проигрывания.

Total: 00:02:00

④ Указывает текущее время и дату и имеется возможность поиска времени и даты.

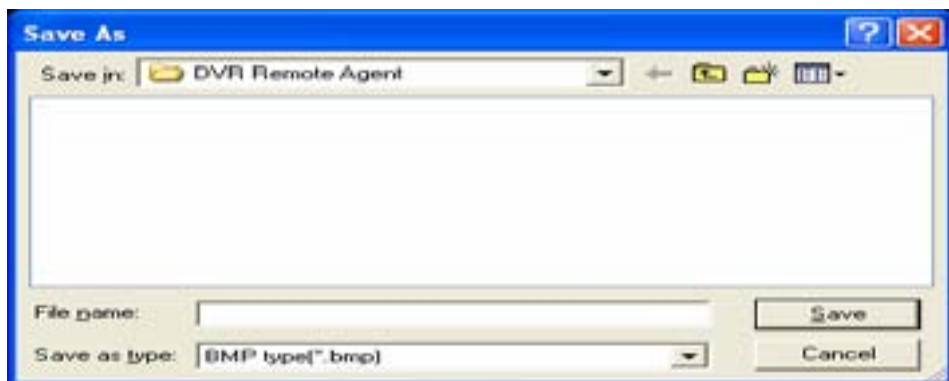
⑤ Поиск контролера, такой же способ, что и предыдущие виды поиска.

Подсказка

- Настройки проигрывания резервной копии в режиме поиска такие же, как DVR-плеера, поэтому она может играть независимо от запуска дистанционной программы.
- Плеер резервной копии и обычный плеер кинофильмов могут воспроизводиться, AVI-файл резервной копии в реальном времени может показываться на экране в таком же формате.

Поиск

③ **Сохранение изображения** – перехват изображения и сохранение его на жестком или съемном диске.



- Нажать иконку «Сохранить изображение» во время проигрывания видеоизображения.
- Указать имя файла, тип файла (JPG, BMP) и расположение и нажать на сохранение.
- Преобразуемое или сохраняемое изображение с дистанционного просмотрщика.

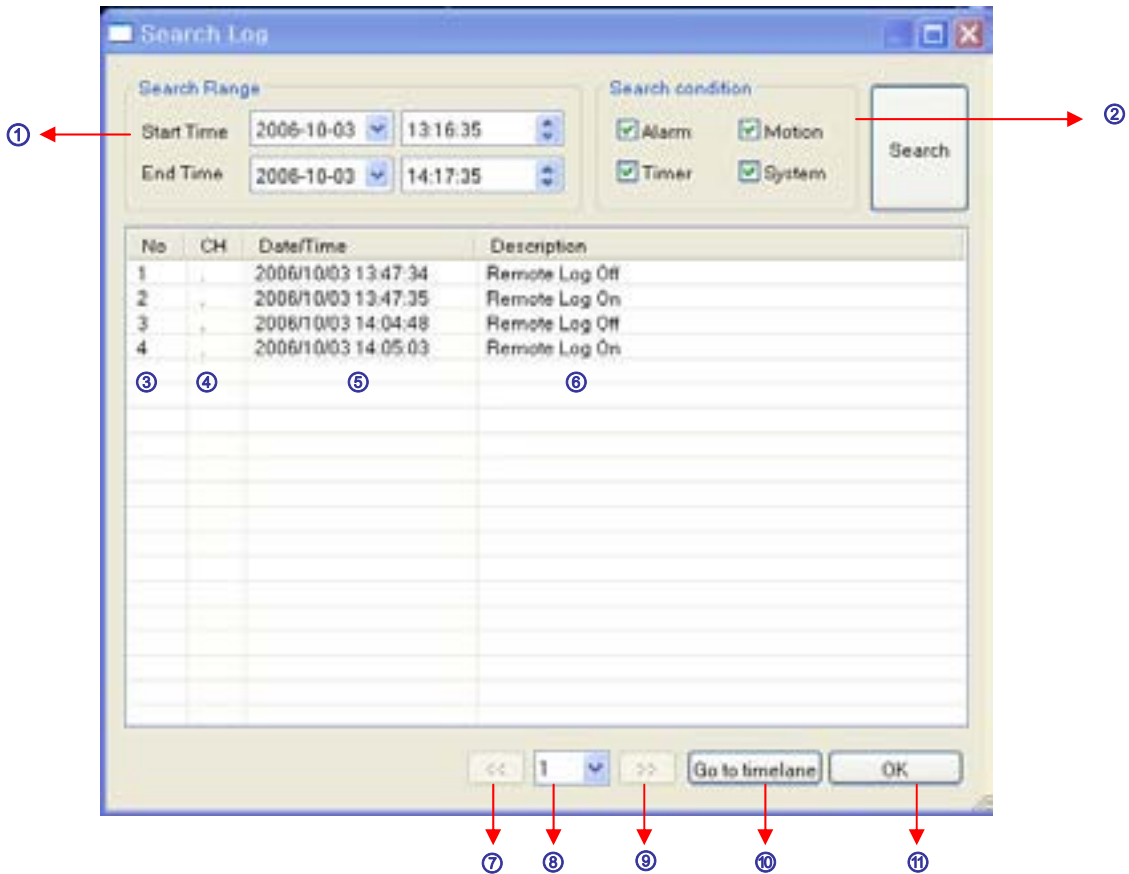
④ **Печать** – перехват текущего изображения и его распечатка.



- Во время проигрывания видеоизображения нажать «Распечатать изображение».
- После выбора принтера начинается копирование изображения.
- Вывести на печать изображение дистанционного просмотрщика.

Поиск

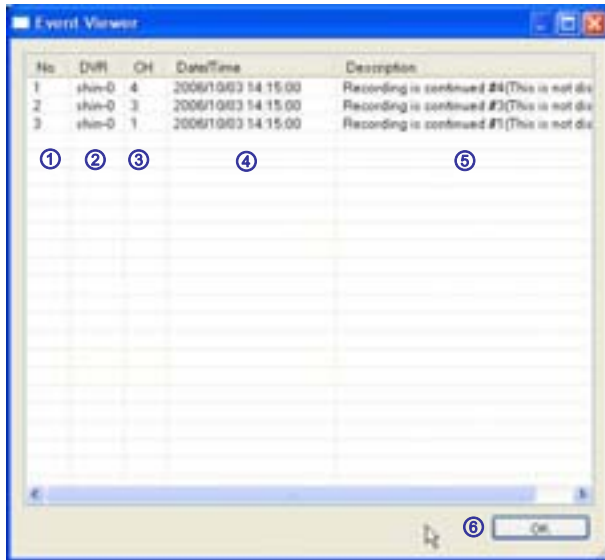
⑤ **Просмотр записей** – найти видео-центровку около записи событий на DVR.



- ① Ввести время начала и время конца выбранной даты для поиска события.
При нажатии кнопки поиска, событие выходит на печать в нижнем окне.
- ② Выбрать условия по поиску записи.
- ③ Указать порядковый номер записи события (максимальный порядковый номер события от 1 до 100 страниц)
- ④ Указать канал, где произошло события.
- ⑤ Указать время и дату события, имевшего место.
- ⑥ Указать детальное описание события.
- ⑦ Перейти к предыдущей странице.
- ⑧ Перейти к странице выбора пользователя.
- ⑨ Перейти к следующей странице.
- ⑩ После выбора события переместить строку поиска в режиме поиска.
- ⑪ Вернуться к главному меню поиска для проигрывания изображения события.

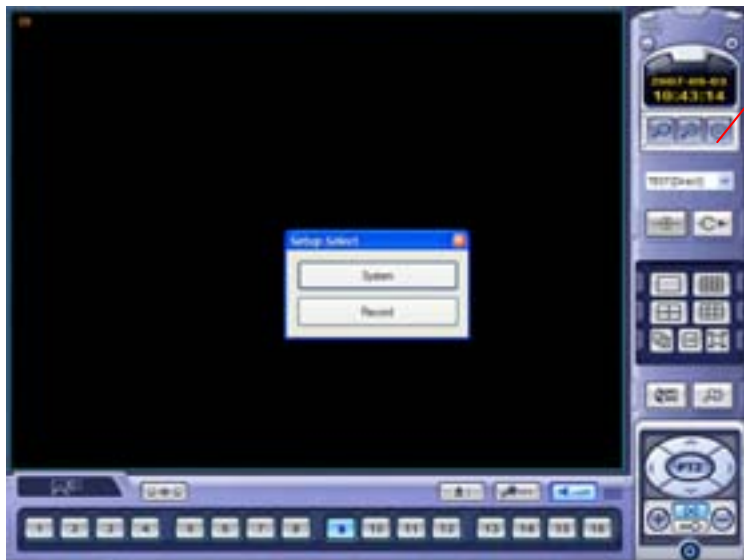
Поиск

⑥ **Просмотр события** – показывает текущее событие в сервере и находит изображение



- ① Указать порядковый номер события, имевшего место.
- ② Указать номер события DVR, имевшего место.
- ③ Указать номер камеры события, имевшего места
- ④ Указать время и дату события, имевшего место
- ⑤ Указать детальное описание события
- ⑥ Вернуться к главному меню поиска для проигрывания выбранного изображения.

Настройка DVR



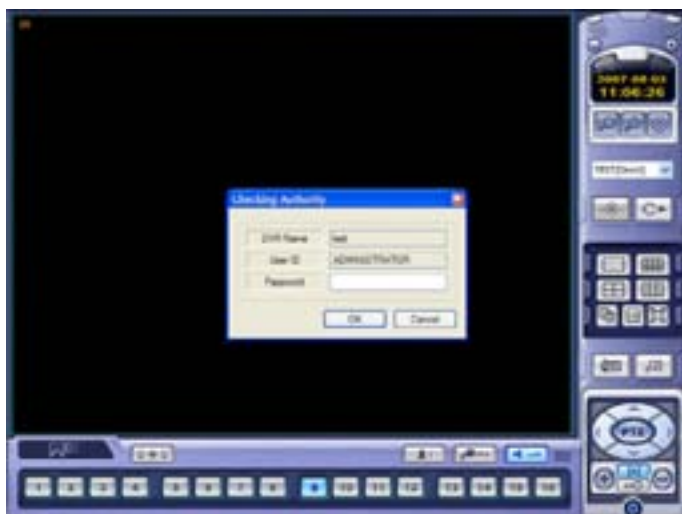
Нажать кнопку  выбрать имя DVR и нажать Выбрать.



Выбрать настройка системы или настройка записи.

Настройка системы

Нажать икон "Система".



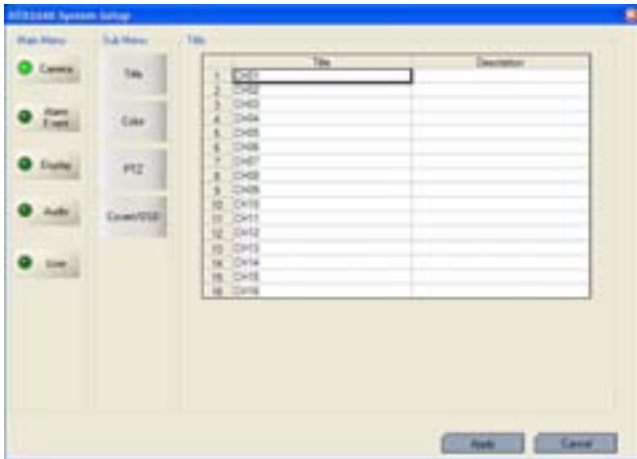
Ввести пароль.

(Текущей пароля по умолчанию нет. Нажать "OK" без пароля)

Настройка DVR

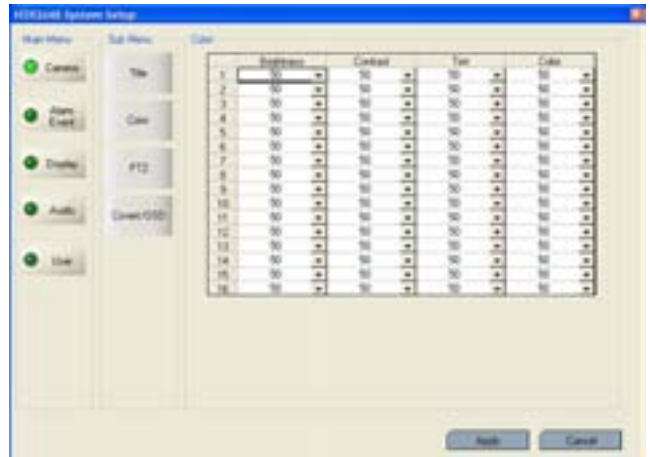
Камера

- Заголовок



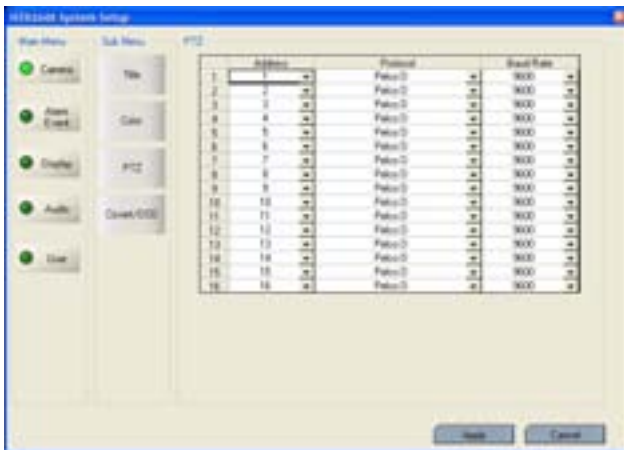
Ввести имя и описание после выбрать канал с мышки.

- Цвет



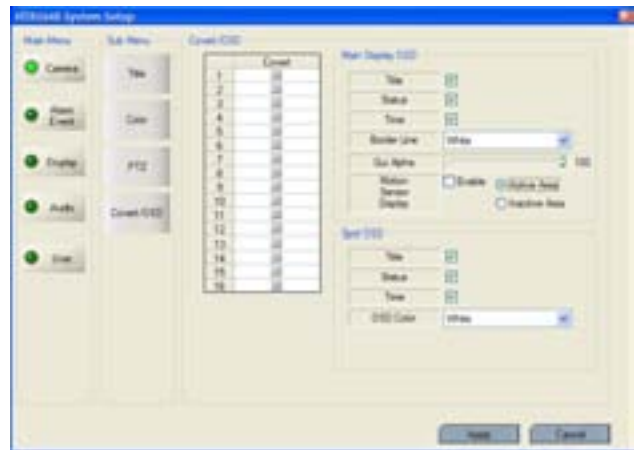
Выбрать Яркость, Контраст, Оттенок, цвет на каждые каналы.

- PTZ



Выбрать адрес, протокол, скорость передачи на каждые каналы.

- Скрытие / OSD

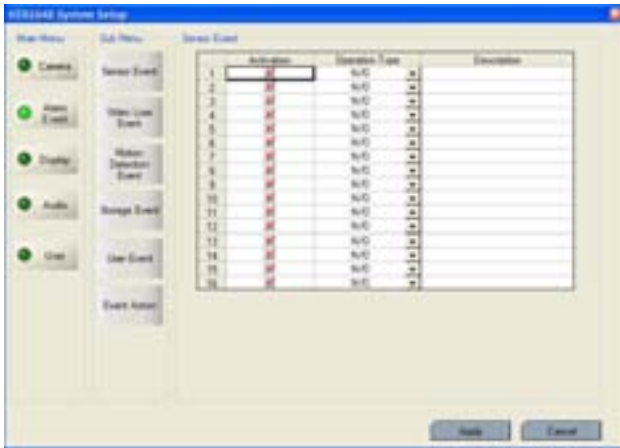


Выбрать скрытие основной дисплей и настройка точечный OSD.

Настройка DVR

Тревога / Событие

- Событие сенсора



Выбрать Активация, Статус активации (Нормальное закрытие, нормальное открытие. Это связано с типом сенсора.) и ввести описание.

- Событие движения

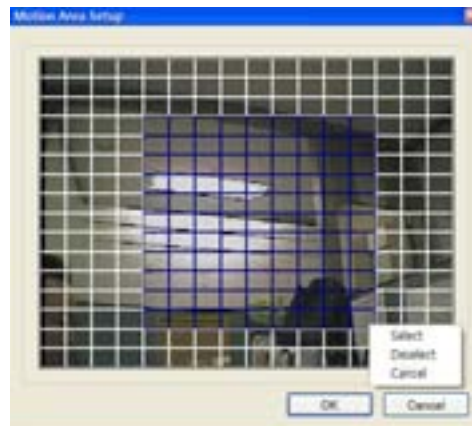


Выбрать Активация движения и чувствительность (1~10) и область движения.

- Video loss Event



Выбрать Активация потеря видео.



Выбрать икон "Область".

На этом экране выбрать области движения с нажать правую кнопку мышки. И Выбрать один из меню (Выбор, отказаться, отменить).

Настройка DVR

- Событие накопителя

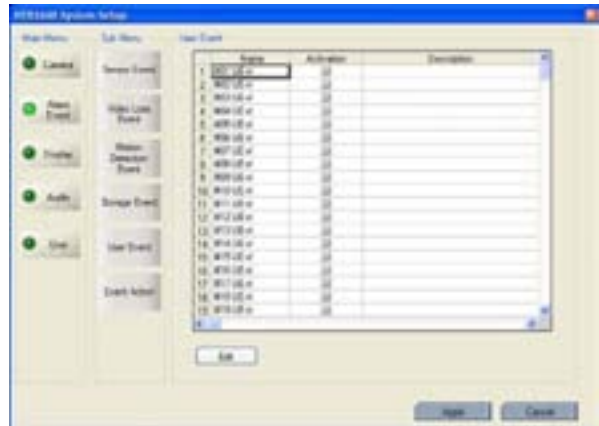


Диск полный : При полном диске, активация вкл / выкл.

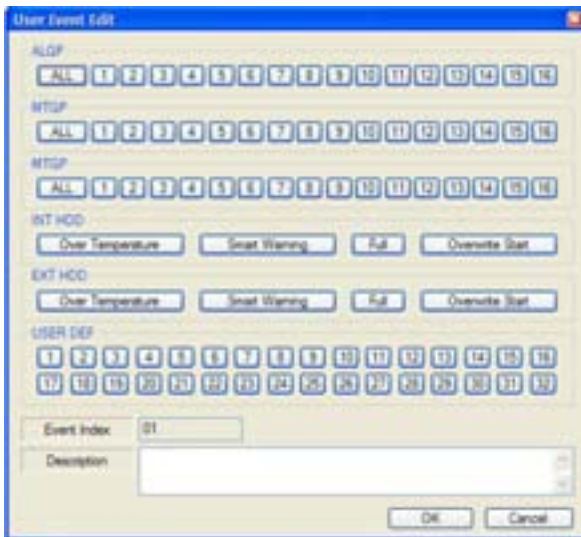
Период проверки Smart: Выбрать от 1 до 24 часов.

Smart предупреждение : Когда у HDD есть проблема, активация вкл / выкл.

- Событие пользователем



Выбрать Активация события пользователем.



Нажать "Редактировать".

Можно настроить события как по пользователем мешая текущие события.

При выявлении больше чем 2 события вместе, можно настроить активацию.

(Смешение условия не "Или" а, "И".)

Настройка детали конфигураций на меню "Редактировать" с нажатием "Редактор".

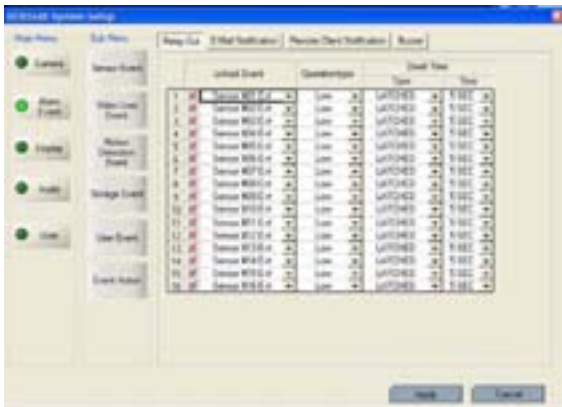
Выбрать тревогу, движение, потеря видео, встроенный HDD, внешний HDD, события пользователем.

После выбрать это, можно настроить тип акций от настройки акций события.

Настройка DVR

-Актя событий

* Рели (выхода)



-Выбрать событие который предназначать актий.

- Выбрать активация включить / выключить.

- Статус активации : Выбрать тип операций (высокий / низкий)

-Продолжительность : Выбрать время актий.

Прозрачность : Во время активации при событиях, это заражает от старта до конца.

Запираться : В выбранном времени это работает.

(1 ~300 секунд и до нажать любую кнопку.)

* Уведомление по Эл.почте



- Выбрать событие которое выбрано активацией.

- Выбрать активация вкл / выкл.

- Статус активации : Выбрать тип операций (высокий / низкий)

-Продолжение : Выбрать время активации.

Прозрачность : Во время активации при событии, это заражает от старта до конца.

Запираться : В выбранном времени это работает.

(1 ~300 секунд и до нажать любую кнопку.)

* Уведомление к клиенту дистанционного агента.



- DVR уведомлять к клиенту дистанционного агента при проити событий.

Клиент дистанционного агента.

-После выбора клиент, будет уведомляться.

Проверьте активацию вкл / выкл.

- И выбрать каждые события (сенсор, потеря видео, движение, накопитель, по пользователем.) Вкл/Выкл.

Настройка DVR

* Зуммер



- При проити выбранные события, звучать зуммер. Выбрать вкл / выкл.
- После выбрать события (Тревога, движение, потеря видео, по пользователем) которые хотите звучать зуммер, выбрать вкл / выкл.
- Выбрать тип зуммера (Прозрачность, запираяться)

ДИСПЛЕЙ

- Режим дисплея



Выбрать режим экрана (Тип А,В,С,Д,Е)

- Нажать два раза на позиций вы хотите изменить.
- И режим дисплея изменяется или сделано.
- Потом можно создать новый режим дисплея или изменять текущий режим.



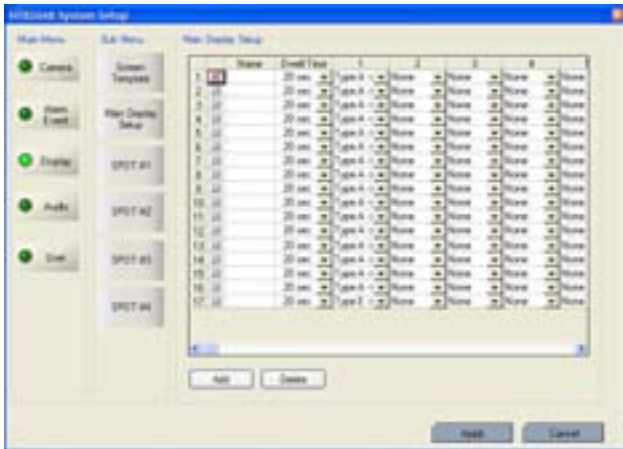
Ввести имя.

Выбрать канал от низкого меню.

Нажать "OK".

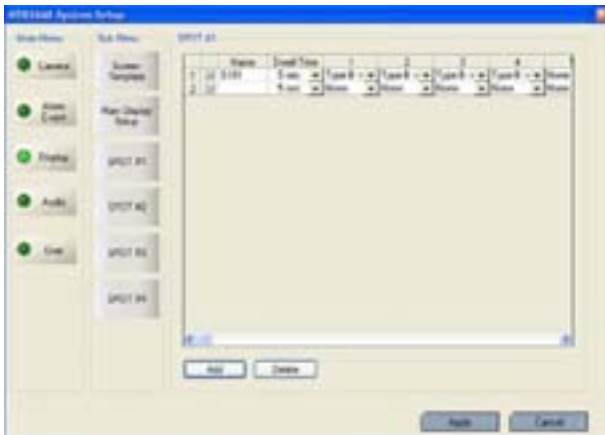
Настройка DVR

- Настройка основного дисплея



- Нажать кнопку “Добавить” или выбрать от списка.
- Выбрать время продолжительности.
- Выбрать новый лист.
- Выбрать режим дисплея для сделать последовательности на каждые каналы.
- Можно добавить до 16 режимов как сделать выше.
- Можно удалить лист, выбрать лист и нажать кнопку Удалить.
- Максимальный число листа 16 режимов.
- Для выбора режима дисплея, проверите квадрат.

- Точечный ADV(Advanced) #1 последовательности



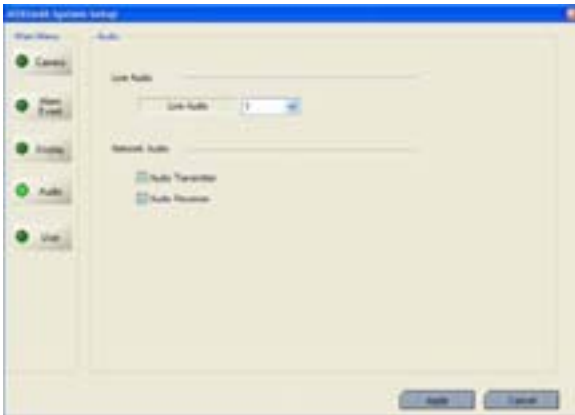
Для ADV точечного выхода, похоже как основной дисплей последовательности. Только для этого выхода можно выбрать две типы деления. (1, 4 деления)

- Нажать кнопку “Добавить”.
- Выбрать продолжительность времени.
- Выбрать режимы для последовательности.
- Можно добавить максимально 16 экранов как для основного дисплея последовательности.
- Можно удалить лист, выбрать лист и нажать кнопку Удалить.
- * Максимальный число листа 16 шт для каждых точечных каналов.

Начинать или отменить эту функцию, нажать правую кнопку мышки и выбрать “Воспроизведение последовательность” и “Стоп последовательность” Или нажать кнопку “SEQ(последовательность)” на передней панели DVR.

Настройка DVR

Аудио



- Живое аудио.

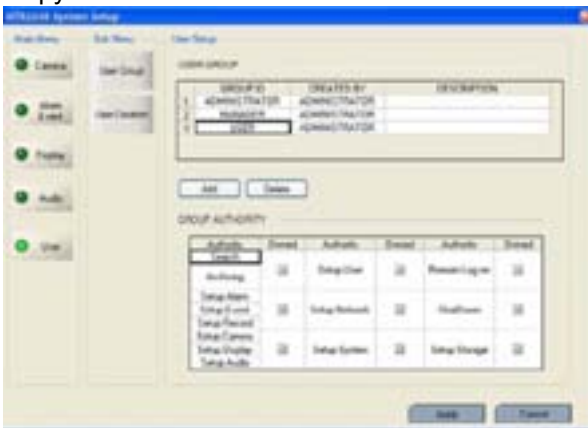
Выбрать канал живого аудио.

- Аудио по сети

Выбрать аудио передачи и приёмник.

Пользователь

- Группа пользователя



Нельзя удалить группы по заводскому умолчанию (Администратор, Менеджер, пользователь).

После выбрать “Добавить” можно создать новую группу с новыми правилами.

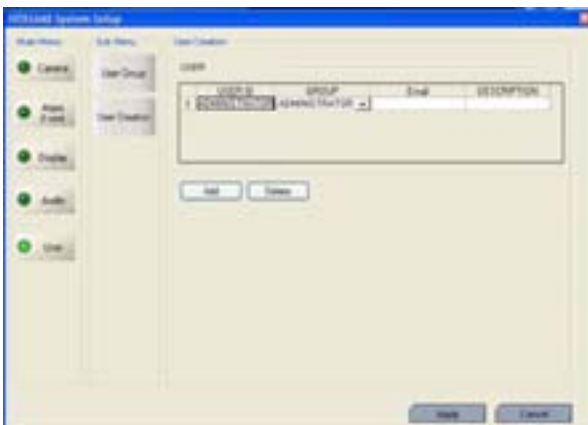
От низкого меню можно выбрать права.

После этого проверить права на каждые группы.

После нажать “Добавить”, проявляется окно “добавить группу”.

Можно ввести название группы с виртуальной клавиатурой. Нажать два раза на букве.

- Пользователь



Можно добавить, удалить и редактировать новый пользователь.

После нажать “Добавить”, проявляется окно “добавить пользователь”.

После ввести Имя (ID), пароль и Эл. почта с виртуальной клавиатурой, нажать “ОК”.

И выбрать группу и ввести адрес эл. почты.



Настройка DVR

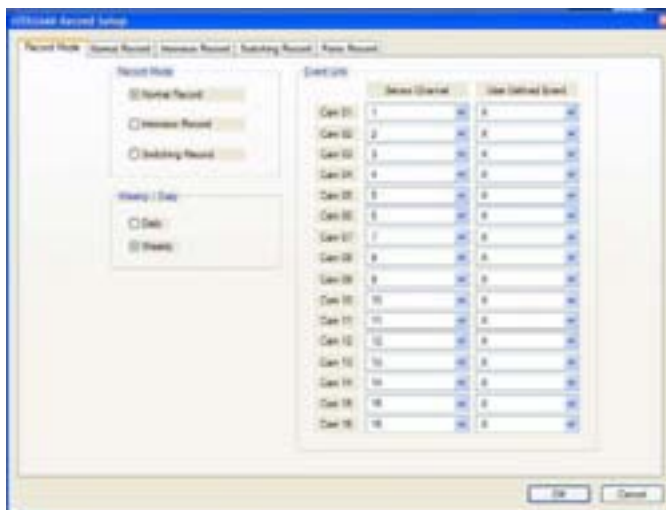
Настройка записи



Ввести пароль.

(Текущей пароля нет по умолчанию. Нажать "OK" без пароля.)

Режим записи



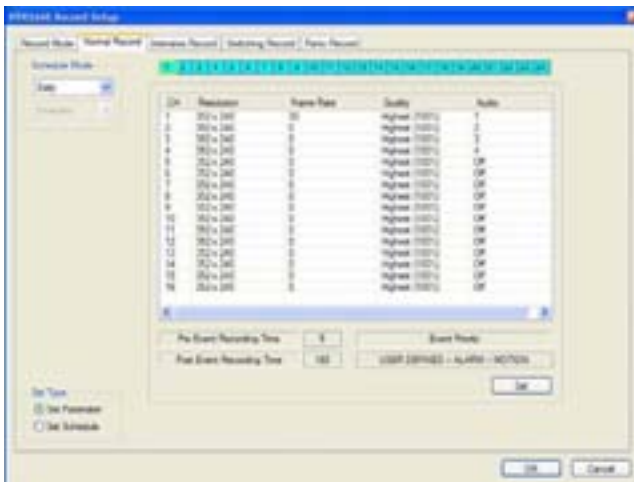
- Выбрать "Режим записи" и "Еженедельный / Ежедневный".

- Ссылки событий

Выбрать канал сенсора и канал на событие по пользователем.

Настройка DVR

Нормальный запись



- Выбрать ежедневный / еженедельный.
- Выбрать Параметр / Расписание

- Параметр



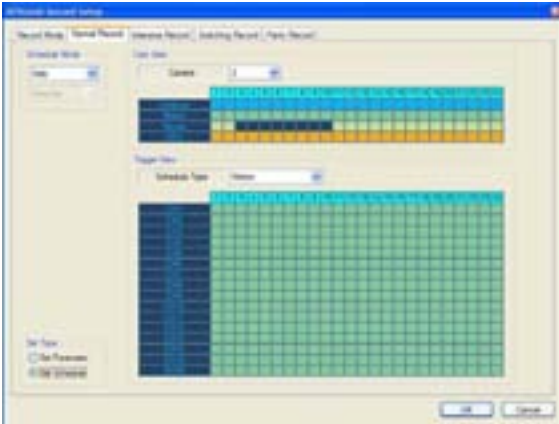
- Нажать икон "настройка".
- Проявляется левый экран.
- Выбрать канал и разрешение.
- Выбрать скорость записи и качество.
- Можно настроить другие группы как сделать выше.
- При CIF, 8 к/с для всех каналов можно закончить сразу.
- Выбрать время записи Пред / После события.
- Выбрать тип события. (Тревога, Движение, Пользователем)

Можно выбрать канал записи аудио.

Для настройки режиму еженедельного, тоже самый. Но, можно настроить по каждым дням.

Настройка DVR

- Расписание



- Можно выбрать тип записи (Таймер, движение, тревога, пользователем) по времени и каналам.

- Выбрать канал.
- Выбрать тип записи от Вида камеры.
- И на Виде предустановок это изменяется автоматически.

Интенсивность записи

- Под этом режиме запись на канале, котрый пройти любое событие, как вы настроите.

- Параметр



- Нажать икон "Настройка".
- И проявляется экран выше показано.

Настроить как сделать нормальный запись.

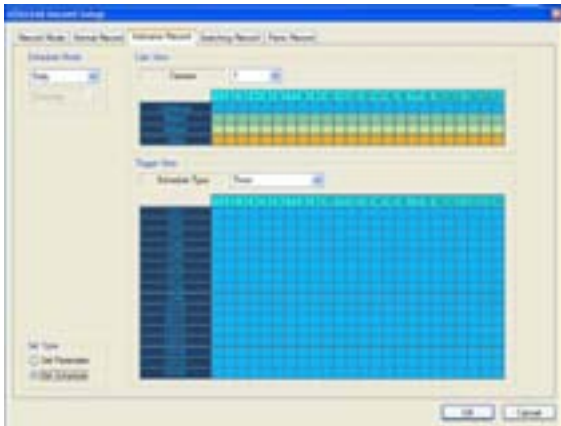
Но, не по каждым каналам.

Детали : Выбрать детали (Разрешение или скорость запись. (FPS))

При еженедельного режиме можно настроить как ежедневный. Можно настроить по каналам.

Настройка DVR

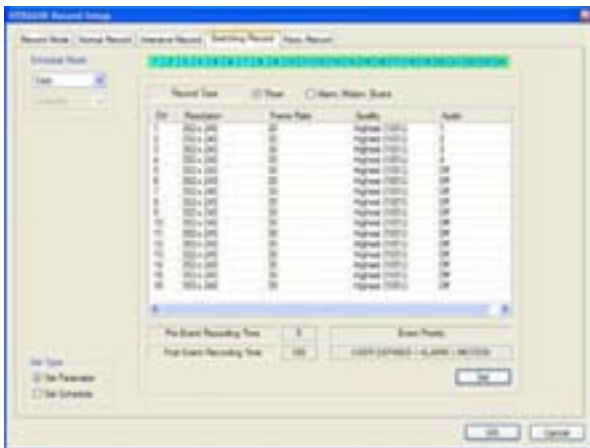
- Расписание



- Можно выбрать тип записи (Таймер, движение, тревога, пользователем) по времени и каналам.
- Выбрать канал.
- Выбрать тип записи от Вида камеры.
- И на Виде предустановок это изменяется автоматически.

Переключить запись

- Основная запись что и с нормальной записью. Но, когда происходит событие Тревоги, движение, и другие, тип записи изменяется.
- Параметр



- Нажать икон "Настройка".
- И проявляется экран на левом показанном.
- Настроить как сделать нормальную запись. Но, не по каждому каналу.
- Детали : Выбрать детали (Разрешение или скорость записи. (FPS))
- При еженедельном режиме можно настроить как ежедневный. Можно настроить по каналам.



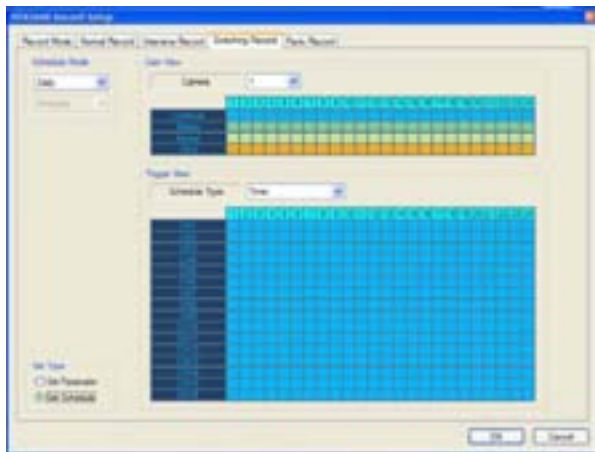
- Нажать икон "настройка".
- Проявляется левый экран.
- Выбрать канал и разрешение.
- Выбрать скорость записи и качество.
- Можно настроить другие группы как сделать выше.
- При CIF, 8 к/с для всех каналов можно закончить сразу.
- Выбрать время записи Пред / После события.
- Выбрать тип события. (Тревога, Движение, Пользователем)

Можно выбрать канал записи аудио.

Для настройки режима еженедельного, тоже самый. Но, можно настроить по каждому дню.

Настройка DVR

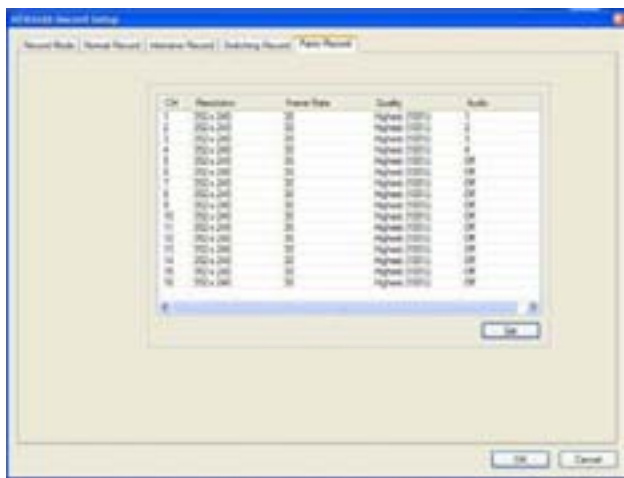
- Расписание



- Можно выбрать тип записи (Таймер, движение, тревога, пользователем) по времени и каналам.
- Выбрать канал.
- Выбрать тип записи от Вида камеры.
- И на Виде предустановок это изменяется автоматически.

Запись Паника

- Выбрать тип записи при нажатий кнопку Паник или выявлять тревога паника. Настроить как сделать нормальный запись.



- Выбрать тип записи при выявлении события как нажать кнопку паника, тревога паника.
- Настройки похоже как сделать настройку нормальный запись.

